



MeR&SE
English Academy



SCHOOL GUIDE

學校介紹

目錄 | Index



1. 學校概況



2. 學習規劃



3. 課程介紹



4. 學費表



5. 照片集



學校概況

ABOUT **MeRISE**

1



學校位置



IN 2013

宿霧

“MBA”

IN 2016

線上英文課程

“MBA online”

IN 2016

“Startup English”
(日本)

IN 2019

“MeRISE”

IN 2019

教練服務

IN 2021

發音訓練班

“Hatsuon”



宿霧1間學校 日本四間學校 台灣1間學校

2013



宿霧日商語言學校“MBA” 成立

我校成立於2013年前身為MBA，至今已有3,000多位在職成人畢業生。
我們是一所以學生目標為導向的語言學校。幫助學生有效的達成他們的學習目標。

2016



線上對話課程“MBA online”

2016年開始提供線上課程的服務，菲律賓老師們負責線上課程，並且提供量身定制的課程。
品質與宿霧語言學校的實體課程相同。

2016



“Startup English” 成立（日本）

2016年成立日本實體一對一線下課程。學生們可以用相對低的價格在日本學習英文。
我們不是只有提供給在宿務的畢業生，也提供給任何想開始學習英文對話的學生們。

2019



品牌通一為“MeRISE”

公司宗旨：“Opening Doors To the World”。
2019年我們統一了宿霧語言學校、線上課程及日本實體對話課程的品牌。
公司改稱為MeRISE日本在2020年開始提供教練服務。

2021



發音課程“Hatsuon” 成立

2021年開始提供發音課程。短期快速兩個月密集的課程讓學生能夠改變原有的發音至母語發音。我們將學生的缺點量身製作適合他的課表及教材。



學校資訊

學校名稱：MeRISE English Academy

學校地址：

**Corner of M.P. Yap Street and Junan
Osmenia Street, Cebu City, 6000 Cebu**

學校電話：**+6392-2399-7752**

學校信箱：**merise_tw@meriseinc.com**



School location



步行7分鐘至Fuente Osmeña Circle

專門提供商務課程的學校



客製化課程

成人學習英文的最佳環境



老師的動力



MeRISE學生背景

MeRISE的畢業生與在校生多來自以下公司

國外經融機構



人力資源公司



服務業



製造業公司



國外顧問公司



廣告公司



IT公司



百貨零售業



電力公司





學習規劃

A large yellow triangle pointing to the left, with a dashed black outline, occupying the right side of the slide.

2

▶ 客製化一對一課程



我們將請學生在出國之前**填寫課程問卷**確保課程符合學生的需求

留學前一週我們也將安排線上的**口說測驗**了解學生的英文程度，安排團體課程



開學日（每週一）第一堂課程，老師將會詢問學生的學習目標以及需求

Goal Setting



每一位學生將有一個屬於他的**客製化的課表**

一天7堂課程9:00-17:50

MORITA									
JPT	9:00AM - 9:50AM	10:00AM - 10:50AM	11:00AM - 11:50AM	12:00AM - 12:50AM	1:00PM - 1:50PM	2:00PM - 2:50PM	3:00PM - 3:50PM	4:00PM - 4:50PM	5:00PM - 5:50PM
Teacher	KAREN	CLAIRE	KAT		KAT		VON	CLAIRE	KAT
Subject	GROUP	SC	BE		Group		GS	MULTIMEDIA LIS	BE
Cubicle number	G5	7	3		G1		15	7	3

課程堂數詳情

- 5 堂一對一課程
- 2 堂團體課程
- 1 小時自習

課程安排

- Core lessons: 根據學生選擇的課程為主
- Group lesson: 根據學生英文程度分班，團體課有分Business English 及 General English
- MTM lessons: 根據學生填寫的問卷安排課程

03

課程介紹



課程詳情介紹



日常英語會話課程

針對希望能夠輕鬆
透過英文自我表達的同學



一般英語會話課程

針對想加強聽力和口說的同學



商務英語課程

追對希望學習商務場合
英語的同學



海外派遣(就業)準備課程

追對計畫去海外就業的同學，
學習工作及日常英語



考試課程

追對想準備多益、
托福及雅思的同學

英語對話

口 說

演講課程

口 說

個別輔導

寫作能力

聽 力

商務會議課程

聽 力

一對一

口說表達

發 音

發 音

提升成績



1 Business English 商用英文課 (一對一)

- 商用英語主要針對像是商務會議之正式工作場合的英語對話能力
- 訓練學生能在不同的商務工作環境下與同事及客戶良性溝通
- 針對學生工作之產業，補充該類別之英語詞彙

2 General English 一般英文課 (一對一)

- 日常生活對話應用
- 增進英語詞彙及表達能力
- 讓學生充滿信心且毫不猶豫地開口說英語

3 Elective(S/L/W) 選修口說/聽力/寫作課 (一對一)

- 學生可選擇各種類之選修課程
- 訓練英語口語表達能力且靈活運用於各種場合的談話
- 配合課程需要讓學生觀看Ted Talk、電影片段及新聞...等
- 學習如何用英語寫自傳、履歷、商務信件及報告



4 Current Events 新聞時事課 (一對一)

- 學生與教師討論全球新聞時事，如政治、經濟學、投資及股票市場...等
- 訓練邏輯性的口語表達技巧
- 教師針對每位學生的需求準備教材並給予講義

5 Speech Communication 口語表達課 (一對一)

- 教授學生適當的發音和語調
- 反覆練習特定的發音
- 流利地開口說英語

6 Multimedia Listening 多媒體聽力 (一對一)

- 學生會透過TED Talks的演講進而練習他們的聽力
- 學生也將在課堂中與老師討論演講內容，練習口說
- 透過對話老師也將教導學生的發音及語調



7 Survival English 生存英文 (一對一)

- 此課程的學生大多為將出國生活、出國旅遊或是外派
- 透過學習基本英文對話讓學生未來能在國外能夠輕鬆適應英文環境

8 Listening Strategy 強化聽力課 (一對一)

- 重點是掌握聽力技巧和策略，同時培養英文對話的信心及能力
- 學習考試技巧 (簡答、填空、選擇題、糾正錯誤、填寫表格能力)

9 Presentation 簡報演講 (每周五下午) 《因應疫情，目前取消中》

- 為培養學生公眾演講的自信心，全校師生都需參與每周五舉辦的英語演講
- 演講採自願制，教師積極鼓勵學生參與並全程給予指導
- 學生可選擇演講題目並進行五分鐘演講
- 將每日學習的各個課程融會貫通提升演講技巧



Self Study 自習課 (學生自修時間)

- 讓學生有充分的時間能複習及預習上課內容
- 學生可利用此時段完成課堂上老師給的作業
- 學生可於自己的房間內自修或是運用自修區域

Group Class 團體課 (團體課)

- 提高學生在社交與商務場所有自信的說英語
- 將一對一課程所學之新知融會貫通並運用在課程中
- 由兩到四名成員組成，學習如何管理會議、進行討論、談判及做商業簡報...等活動

Agenda:

1. Warm-up Activity
2. Lesson Goals
3. Discussion
4. Review
5. Role Play
6. Feedback

Warm Up Activity:

Learn useful phrases for answering Job Interview questions.

Role play using the phrases learned in the class.

SOCIAL HIERARCHY

Social structure is also very different in certain countries and as an interviewee you need to be aware of these differences. In China, for example, the social structure can be more hierarchical than in the West. Where in the USA it is more common to see those of mixed social levels socializing, it is less likely to see this occurring in China. It also means you should be slightly to your interviewer in an Asian context to convey respect, while behaving similarly in a Western context would be about...

Cultural differences

Ignoring culture differences can get an unsuspecting person into trouble. For example, in Western countries it is encouraged to speak about your achievements and your success but in other countries, this action may lead the interviewer to believe you are self-important and egotistical.

Do not forget about an interview partner, Mr. Mas always has you as a partner before telephone interviews.

Interviewer: Good afternoon.

James: Good afternoon.

Interviewer: Please sit down, but you find our office all right?

James: Yes, with no difficulty. I've passed this building several times before.

Interviewer: Right. Well, I can see from your CV that you like meeting people and enjoy being visible.

James: Yes, I'm a very outgoing sort of person and I'm not afraid to take the initiative, although my friends say I tend to talk too much.

Interviewer: Well, that's exactly the kind of person we need. Why do you think you will be good at the job, though? You won't be meeting people in person, but only over the phone.

James: I think I have a good telephone voice, and I am very confident on the phone. I've also some experience in sales, so you can see from my CV I think I would find this work very interesting, and it will give me some good work experience.

Interviewer: Okay. As you know we need someone for at least three hours, three evenings a week. Will you be able to cope with this and your university life well?

James: I'm confident that I can do that.

Interviewer: Right, then. Shall we give you a trial period of one... two weeks? If you'd like to come with me, I'll introduce you to my first manager who will show you the ropes.

James: Yes, and thank you very much.

Common questions and possible answers

ANSWERING QUESTIONS ABOUT YOUR WEAKNESS

Example: "The weakest trait I struggled with was not asking for help. I always try to solve my own problems instead of asking a co-worker who might know the answer. This would save me more time and I would be more efficient. I'm working on knowing when it would be beneficial to ask for help."

ANSWERING QUESTIONS ABOUT YOUR STATUS 5 YEARS FROM THIS POINT

Example: "In five years, I see myself as a skilled employee of a company. I want to be an expert at my position and start training to be a manager."

If it's possible, can you tell me...?

May I know...?

I would like to ask about...?

TRANSITIONAL WORDS

Purpose	Linking words
To add:	And, again, and then, besides, furthermore, what's more, moreover, in addition
To compare:	However, but, yet, as the other hand, however, nevertheless, on the contrary, compared to
To prove:	Because, for, since, for the same

A teacher will play the part of the interviewer and you will play the part of the interviewee. You must use the phrases and expressions learned in the class.

EXTRA NOTES AND VOCAB

NOTE

Job not done for today, Mr. Sogo. See you in our next lesson and stay safe.

The Introduction to Presentation ☆ 🗒️ ⓘ 📁

LESSON FLOW

1. Warmer
2. Goals
3. Core Material
4. Controlled and Communicative Activities
5. Notes
6. Comment

Warmer



What is the person doing in the picture?

MeRISE 課程教材(發音課程)

Skills Focus: Pronunciation



Agenda:

1. Warmer
2. Lesson Goals
3. Discussion
4. Pronunciation Drills
5. Speaking Activities
6. Feedback

Warmer

ALAN JENNIFER SANDOZ



2. LESSON GOALS

By the end of the lesson, you will be able to:

- Learn the proper mouth formation and sound production of /ʃ/ and /ʒ/ sounds.
- Produce the sounds independently through the activities provided in the lesson.

3-4 DISCUSSION and DRILLS

How to produce the /ʃ/ sound?

ALAN JENNIFER SANDOZ

The /ʃ/ sound is a stream of air sound. The /ʒ/ is voiceless. That is, the throat does not vibrate. To produce a clear /ʃ/ sound the tongue is raised high in the mouth to almost touch the roof of the mouth. The /ʒ/ sound should have a faint hoarse, SMILE!



Initial /ʃ/	Medial /ʃ/	Final /ʃ/
shyly	mischievous	progress
systems	answer	reduce
soldier	construct	price

Mr. See owned a saw.
And Mr. Sear owned a sesaw.
Now See's saw sawed Sear's sesaw.
Before Sear saw See, which made Sear see.
Had Sear seen See's saw
Before See sawed Sear's sesaw,
See's saw would not have sawed Sear's sesaw.
So See's saw sawed Sear's sesaw.
But it was sad to see Sear so sore.
Just because See's saw sawed Sear's sesaw!

ALAN JENNIFER SANDOZ

Learning English is Fun!

Listen and Repeat:

1. stop sign
2. small mistake
3. quiet and sleep
4. nice to see you
5. stand straight
6. sit still

ALAN JENNIFER SANDOZ

Learning English is Fun!

Possible pronunciation problems:

The sound /ʃ/ is not a common sound. Many students pronounce the letter s in English as an /s/ or /z/. Also, irregular spelling-sounding patterns contribute to problems with this consonant.

Examples:

If you say /ʃ/ instead of /ʒ/:

- see will sound like **see**.
- eyes will sound like **ice**.

ALAN JENNIFER SANDOZ

Learning English is Fun!

ALAN JENNIFER SANDOZ

Discussion

Three-Syllable words

For three-syllable words, look at the word ending (the suffix), using the following as your guide:

- [Words ending in "er", "ly"](#)

For three-syllable words ending with the suffixes er or ly, the stress is placed on the first syllable.

Examples:

ORderly
MAanager

- [Words ending in "ic", "sion" and "tion"](#)

When a word ends in "ic," "sion" or "tion," the stress is usually on the second-to-last syllable. You count syllables backwards and put a stress on the second one from the end.

Examples:

teleVIision
terRific

Note: Native English speakers don't always agree on where to place the stress on a word. For example, some people pronounce television as TELevision while others say teleVIision.

- [Words ending in ade, ee, ese, que, ette, oon](#)

Words that use the suffix ade, ee, ese, eer, que, ette, or oon have the primary stress actually placed on the suffix. This applies to words of all syllable lengths.

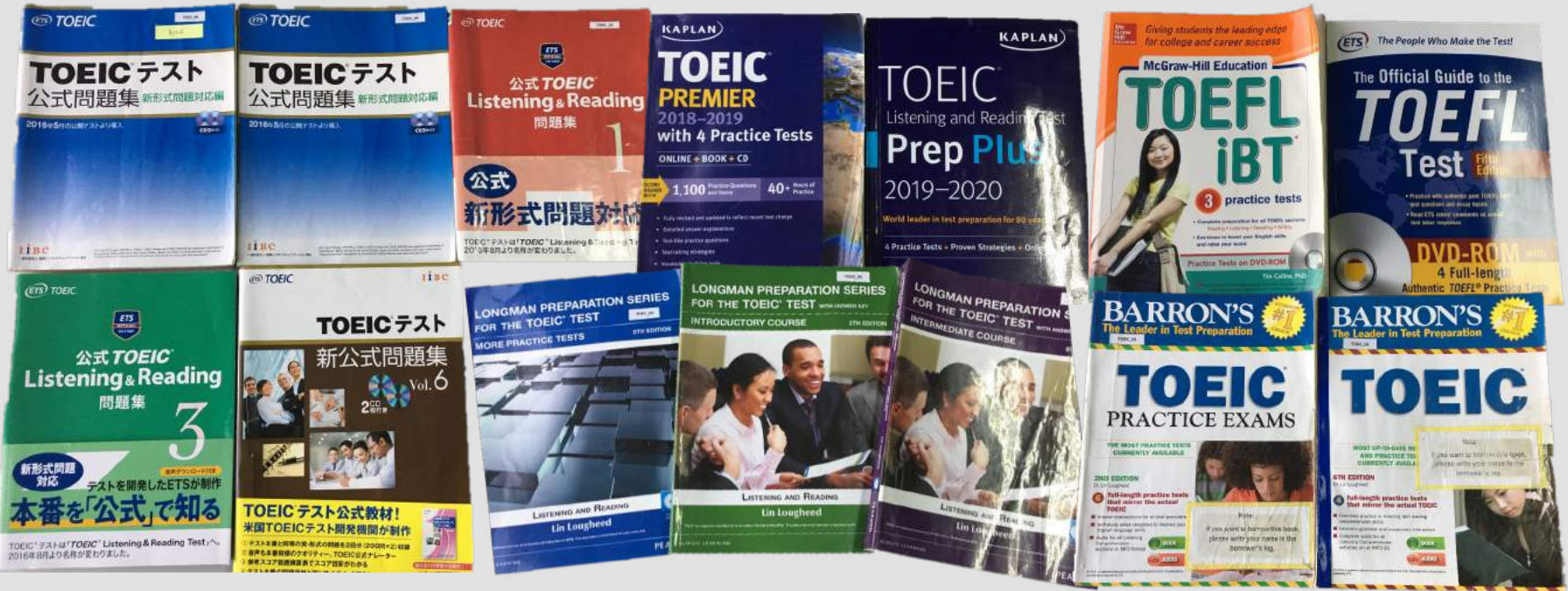
* 下方表格為參考用，實際已入學前問卷及老師與學生討論後決定

課程 \ 科目 堂數	商用英文課 1:1	一般英文課 1:1	新聞時事課 1:1	口語表達課 1:1	選修課 1:1	團體課 1:3-5	自習課
商務英語 課程	2堂	1堂一般對話	1堂	1堂	0	2堂	1堂
一般英語 課程	0	2堂	1堂	1堂	1堂聽力課	2堂	1堂
基礎英語 課程	0	2堂	1堂	1堂	1堂聽力課	2堂	1堂
就職預備 課程	2堂	1堂	1堂	1堂	0	2堂	1堂

* 下方表格為參考用，實際已入學前問卷及老師與學生討論後決定

課程 \ 科目 堂數	主課 1:1	文法課 1:1	新聞時事課 1:1	口語表達課 1:1	選修課 1:1	團體課 1:3-5	自習課
TOEIC	2堂	1堂	1堂	1堂	0	2堂	1堂
TOEFL	2堂	1堂	1堂	1堂	0	2堂	1堂
IELTS	2堂	1堂	1堂	1堂	0	2堂	1堂

MeRISE 考試課程教材





學費表

4

MeRISE 學費表

(單位：美金)

Price List	Four-bed Dorm	Twin/Single	Single Deluxe	Executive
	四人宿舍房	雙人房/對內窗單人房	對外窗單人房	高級行政房
1 week	\$510	\$660	\$740	\$1,250
2 weeks	\$960	\$1,250	\$1,400	\$2,440
3 weeks	\$1,400	\$1,850	\$2,070	\$3,620
4 weeks	\$1,850	\$2,440	\$2,740	\$4,810
5 weeks	\$2,290	\$3,030	\$3,400	\$6,000
6 weeks	\$2,740	\$3,620	\$4,070	\$7,180
7 weeks	\$3,180	\$4,220	\$4,740	\$8,370
8 weeks	\$3,620	\$4,810	\$5,400	\$9,550
12 weeks	\$5,400	\$7,180	\$8,070	\$14,290
16 weeks	\$7,180	\$9,550	\$10,740	\$19,030
20 weeks	\$8,960	\$11,920	\$13,400	\$23,770
24 weeks	\$10,740	\$14,290	\$16,070	\$28,510
48 weeks	\$21,400	\$28,510	\$32,070	\$56,960
+				
Enrollment fee \$250				
+				
Local fee \$150				
Additional \$150 if student enroll more than 25 weeks				

雙人房為兩間單人雅房，
學生將與另一位室友
共用客廳及廁所

四人宿舍房為兩間房間，
每間房間有一床上下鋪，
四人共用客廳及廁所

MeRISE 學費/註冊費/當地支付明細

內容	學費	註冊費 (USD\$250)	當地費用 (USD\$150)
入學考及畢業考	★		
畢業證書	★		
教材	★		
早餐	★		
房間清掃	★		
Wi-Fi	★		
使用自修區域	★		
使用Anytime健身房	★		
註冊費		★	
英語程度檢定考試		★	
課程設計費		★	
SSP			★
水電費、風扇費			★

換課種類	內容	價錢
團體課 換一對一課	若學生想增加一對一課程的堂數可將團體課換成一對一課程	USD\$100/每週每堂課
自習課 換一對一課	若學生想增加與一對一老師上課的機會，可將 自習課 換一對一課	USD\$150/每週每堂課
週六或週日 5堂一對一課	想要利用假日學習的同學	USD\$150 (報名一週) USD\$225 (報名兩週) USD\$300 (報名三週) USD\$375 (報名四週) 每增加一週，增加USD\$75

項目	內容	價錢
延簽費用及 ACR- I card	第2次延簽(+29天) 3930 peso、第2次延簽(+30天) 5100peso 第3延簽(+30天) 3230peso (價格依政府公告，可能有所變動)	ACR- I card 3000peso (居住超過60天者必須申請)
提前/延後住宿	入住時間：每週日下午兩點 退房時間：每周六中午十二點前 若學生想提前入住或延後退房需支付額外費用	2000 peso /晚
機場單程接機	建議學生自行搭乘計程車或Grab前往學校 費用約300~500 peso	1500 peso /趟
Café English	校內課後活動，每週二下課後可參加由 老師主持為期一小時的Free Talk，增加口說能力	Free
新生歡迎派對	新生於週一晚上七點在一樓Skillet餐廳享用晚餐， 並與其他新、舊生交流(因疫情，目前取消中)	600 peso/次



Helps you stay motivated



Helps you focus



Helps you see the bigger picture



Helps you measure progress



目標導向
應用(實用)英文

高速網路
舒適的住宿環境
及安靜的學習環境

5

照片集





MeRISE 四人房



每間房間設有WIFI分享器



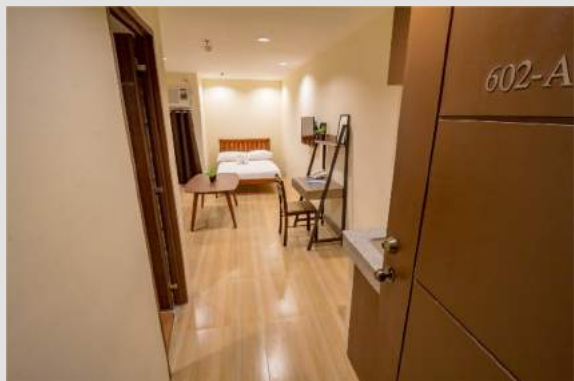
MeRISE 雙人房

(兩間單人雅房，共用客廳及廁所)



每間房間設有WIFI分享器

MeRISE 單人房 (對內窗-水泥牆)



每間房間設有WIFI分享器

MeRISE 單人房 (對外窗)



每間房間設有WIFI分享器



每間房間設有WIFI分享器

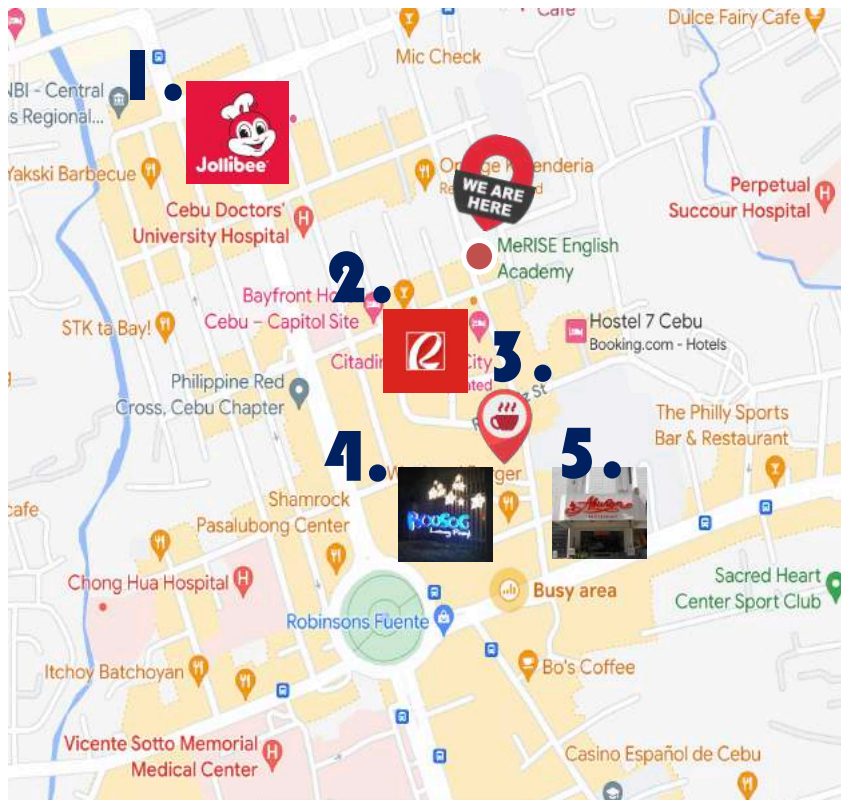
MeRISE 8F 教室



MeRISE 1F 接待處/Skillet餐廳/洗衣店



學校周邊餐廳小吃



學校附近走路5分鐘內有7-11、MINI STOP
周邊眾多餐廳、咖啡廳及酒吧選擇
步行10分鐘有數家藥局及大型醫院

1. Jollibee

菲律賓人最喜歡的速食店，有著菲律賓麥當勞之稱
Merise步行10分鐘內有高達6家分店

2. Robinsons Supermarket

位於學校斜對面 Baseline的地下一樓

3. Bo's Coffee

位於Baseline公寓一樓的咖啡館，
附近也有眾多咖啡廳選擇

4. Boosogs

深受當地人喜愛的菲律賓餐廳

5. Abuhan

當地菲律賓餐廳

學校周邊環境及設施

1. 小型社區及超市
Baseline
2. 咖啡廳
Bo's coffee
3. 當地特色料理
Boosong Lasang Pinoy
4. 日式料理
Okinawa Heat
5. 按摩店
Thewi Thai Message
6. 美容店
Thai Born
7. 大學附設醫院
Cebu Doctors Hospital
8. 咖啡廳
Coffee Prince Cebu
9. 公立圖書館
Cebu City Public Library
10. 麵包店
Anita's



外出的時候請盡量團體行動
請盡量不要深夜的時候獨自外出

11. 藥妝店
Wastons
12. 公園
Fuente Osmeña Circle
13. 大型超市
Robinsons Supermarket
14. 書店
National Book Store
15. 日本拉麵店
一路發 (168 Ramen)
16. 美食廣場
Mango Square



COVID-19 相關應對

上課座位區皆設置隔板及校內配置溫度計
(符合宿霧市預防感染協議)

因COVID 疫情而影響課程應對

如果你在留學前確診：

如果在前往菲律賓的當天，你正處於衛生福利部規定的隔離及醫療期，我們將退還全額你已支付給我們的費用。

請注意，您需要出示由衛生福利部開立的確診證明書辦理退款。

如果您在就學期間確診：

如果在就學期間確診學生可選擇在房間內線上上課

若就在學期間感染新型冠狀病毒，並且因此無法上課並希望返回您國，我們將退還從下一周起算剩餘的學費（不包含當地費用）。

此外，如果您希望在當地就醫期間繼續使用我們的住宿設施而不是醫院等，我們將在將上述退款金額與住宿費用相抵消後計算最終退款金額。





MeRiSE
English Academy