

CONTENTS

Contents	P 1 - P 2
Greeting Message	P 3
A Vision for the Future	P 4
History	P 5 - P 6



CEBU

07 1st Campus: Sparta
Campus Features

09 2nd Campus: Classic
Campus Features

11 3rd Campus: Capital
Campus Features

COURSES

13 ESL By Cambridge
Courses and Programs

15 IELTS
Courses and Programs

17 PTE Academic
Courses and Programs

19 TOEFL
Courses and Programs

21 TOEIC
Courses and Programs

23 BUSINESS
Courses and Programs

25 FAMILY PROGRAM
Courses and Programs



TARLAC

27 4th Campus: Global
Campus Features

COURSES

29 Elementary School
Grade 1-6

31 Junior High School
Grade 7-10

33 Senior High School
Grade 11-12

35 ACT (GAC) Program
Courses and Programs

39 Global Junior Camp
A weekly schedule





AUSTRALIA

43 5th Campus: Melbourne
Campus Features

COURSES

45 Offered Courses
General English,EAP,IELTS,PTE,ESL

47 Internship Programs
Program Level



KOREA

49 6th Campus: SME Pace
Campus Features

COURSES

51 Offered Courses
ESL,IELTS



CANADA

53 Georgian College
Campus Features

COURSES

55 Georgian College
College Pathway



SPECIAL FEATURES

57 SMEAG Activities
Philippines

59 SMEAG Staff
Academic & Administrative Staff

61 SMEAG in Media
Media Exposures

62 Official Test Schedule
Year 2019

63 Epilogue
International Students

65 Cebu | Rules & Regulations
SMEAG Global Education

41 Tarlac | Rules & Regulations
SMEAG Global School



GREETINGS



Mr. Sunjae Hwang
President



Atty. Emmeline Sacay-Hwang
Director



Mr. Shuichiro Atsumi
Director

SMEAG 擁有幫您駕馭英語的夢想魔法

歡迎來到SMEAG，在快速發展的全球化時代，英語是成為社會人的必備技能，在求學階段，學生往往勤奮努力的埋首苦讀，為的就是要提升英語能力。然而，要達到與母語為英文的國家人士相同的英語水平，其實是相當不容易的。如果您把英語作為學習的目標，就必須克服障礙、勇往直前。學習英語絕不是一條簡單的道路，但若透過系統化的教育體制，選擇合適的程度分班，將英語融入日常的生活，隨時感受英文的脈動與能量，學習英語的夢想是可以被實現的。

SMEAG提供完善設備及行政照顧服務，讓學生在入住期間能專注於學習。本校與英國文化協會、ETS、培生教育集團等官方機構及跨越不同國家的大學有合作關係，多元的發展可能性讓SMEAG成為一個獨特且充滿活力的教育機構。

經由專業可靠的教學課程和認證計劃，SMEAG所有的教職員將在英語學習的路上與您相伴，為您提供最好的英語教育，與您攜手前進。

Mr. Sunjae Hwang
President

| 未來願景



S

專業

菲律賓最大的教學體系，擁有豐富完善的教學師資

SMEAG共有1,210名學生，是菲律賓最大的教育機構，提供優越的英語學習環境。我們與國際授權測試機構合作（英國文化協會，ETS，ACT，劍橋和Pearson）以及90多所大學和全球公司建立了夥伴關係。此外，SMEAG以其訓練有素的師資而聞名。聘請主修英語文學或教育的優秀教師後，提供定期的專業培訓課程。



M

跨國文化

最多元的國籍融合

在菲律賓的300多所學校中，SMEAG擁有最多不同國籍的學生，如韓國，日本，中國，台灣，越南，泰國，伊朗，西班牙和俄羅斯。此外，SMEAG還有多名國際顧問經理，他們正在共同努力幫助學生實現目標。學生能透過與不同國籍的同學交流過程中，自然而然的提高英語技能。造訪SMEAG不僅能提高英語技能水平，還能體驗不同國籍的多元文化。



E

考試的準備

宿霧獨家的授權測試考場

SMEAG在質量和可靠性方面享有極高聲譽。作為一個學習機構，在通過嚴格的認證流程後，獨家的授權測試的考場已開始運行。無論是 SMEAG學生或其他人都可以申請所有官方考試包含：雅思，多益，托福，劍橋，BULATS，PTE 和 ACT。



A

成就

98%的學生達到了目標分數

SMEAG線上學術管理系統可以有效地管理學習課程表，出席記錄和測驗結果。此外，所有SMEAG學生都會在官方授權的測驗考場進行每週的模擬考試測試，並經由專業的監考老師進行評估。根據最近的統計數據，超過98%的學生達到了目標分數。



G

保證班計劃

雅思，多益，托福和PTE-Academic的保證分數計劃

每門課程的保證班計劃為所有未達目標的同學提供免費學費和考試費用，直到達到目標分數。我們的有效保證班體系使我們的學生能夠更快速地達到目標分數，並使他們擁有更光明的未來

HISTORY

2006

SME (SME菲律賓教育培訓中心)
正式開幕：2006年8月26日
ESL課程開設

2007

第一次英語營

2008

韓國大邱慶尚北道 仁川 - 第一海外 外語培訓中心
第四屆英語夏令營
第三屆英語夏令營
國際代理仲介營
雅思課程開設
第二校區 (Classic) 開業：
MOBOLLO區，共300人
第一校區 (斯巴達) 擴建：
TALANBAM地區，共150人

2009

韓國大邱慶尚北道韓國語言學校第二海外英文課程
第六屆英語夏令營
第一校區 (斯巴達) 優質英語宿舍開放：360人規模
第五屆英語夏令營
韓國順天鄉大學研習團隊

2010

韓國京城高中、翰林大學、圓光醫療大學海外英語研習計畫
第8屆英語夏令營
漢川聖心大學在大邱會計高中簽署了高中海外語言學習課程協議
支援工業人力資源管理公司、圓光健康學院第一屆語言培訓 VIVA 學校銜接課程開課
第七屆英語營管理 & IT;
第二校區 (Classic) 擴建：B棟，共505名學生
與圓光健康學院簽署海外就業培訓課程協議
與澳洲CIC簽署銜接課程協議

2015

商務英語 (BULATS) 課程重新開設
第二所日本語學校在Keihoku高中
Keihoku高中/東洋大學附設高中海外遊學

尼克森輪胎公司培訓第6梯次與日本東洋大學開放交換教師計畫
日本東洋大學海外英語培訓課程

日本大學關西大學語言培訓
尼克森輪胎公司培訓第5梯次
SMEAG國際學校 - 第四校區開始

第一屆 越南青少年營隊
韓慶大學海外遊學訓練學期課程

尼克森輪胎公司培訓第四次
武藏大學語言培訓
澳洲農場計劃
日本畢馬威企業培訓
日本東洋大學
漢陽大學，建國大學，萬王大學，漢口大學，Gachon大學
海外英語培訓課程
集結了西南大學的商業協議
金泉科技大學海外英語培訓課程
東京GAS企業培訓

2016

武藏大學語言學校
日本東洋大學 海外遊學
關西大學日本語學校
SMEAG家庭專案課程開始
強化雅思課程-越南

SMEAG教師交流計劃第6-8批次
漢陽大學、建國大學、首爾市立大學

2017

擴建原有第一校區 (斯巴達)：Mabolo地區，共有440名學生
釜山外國語大學，朝鮮大學，漢陽大學集體語言培訓
世宗酒店藝術學院開設學期課程
韓京大學學期課程開設
被菲律賓觀光局評選為優質語言學校
成為PSAA (菲律賓留學協會) 成員
韓國慶北健康學院，建國大學，金剛大學遊學團
東芝公司日本東芝I.S.公司企業培訓課程

2018

韓國朝鮮大學，慶東大學，榮格大學，建國大學，慶北衛生學院小組語言培訓課程
日本 KPMG 公司員工培訓指定語言中心
日本東洋大學海外英語培訓專案
韓慶大學語言培訓合作語言中心
被選定為DAEAA菲律賓區域負責單位
第四校區B棟新宿舍開設 (SMEAG Global School)
第五校區 (墨爾本) 開設：共有720名學生
在第一校區 (斯巴達) 開設 Pearson PTE學術考試中心
開設PTE學術課程
第六校區 (首爾江南) 開設：雅思學院
日本武藏大學語言培訓
韓國KwangHong美容學院簽署學術備忘錄
第一校區 (斯巴達) 擴建：福利中心
英國文化協會CD-IELTS考試中心考場在第二校區開設

2019

Korea Hydro & Nuclear Power Company Language Training
TMI Law Firm Language Training

2011

澳洲IMAGINE教育簽署備忘錄和聯繫計劃
 第10屆英語夏令營
 與加拿大中央學院建立條件入學方式
 SME雅思教師團隊接受由英國文化協會主辦的培訓
 預先測試進度
 第二校區舉辦第一屆雅思官方考試（學術類）
 韓國翰林大學、圓光醫學學院海外英語研習計畫
 與澳洲布朗學院簽訂合作備忘錄
 第九屆汽車英語夏令營
 英國文化協會雅思官方考場設立於CLASSIC校區
 雅思資源中心開始營運
 與ACT美國高考機構合作，獲得ACT認證語言中心

2012

ETS認證TOEIC口語和寫作考試中心
 韓國漢陽大學，圓光健康學院集體語言培訓營
 第12屆英語夏令營
 澳洲Sunshine Coast學校簽署TAFE備忘錄
 連鎖計劃（銜接課程）開放
 第3校區（Capital）開放：共有850名學生
 第3校區（Capital）開設了ETS認證的TOEIC考試中心
 韓國漢陽大學，圓光健康學院舉辦海外英語培訓課程
 韓國澳洲新南威爾士州TAFE簽署備忘錄及開設相關課程（銜接課程）開放
 第11屆英語夏令營
 韓國龜尾大學海外英語培訓專案
 新加坡信息大學 條件式入學
 澳大利亞William Angliss學校簽署TAFE合作備忘錄
 正式開始多益課程
 菲律賓宿霧市聖特麗莎學院簽署合作備忘錄
 日本樂天商務公司指定英語培訓學院
 指定的ACTES認證GAC教學中心

2013

將學校名稱更改為SMEAG Global Education
 日本大學東洋大學語言培訓
 圓光健康學院
 第13屆英語夏令營
 漢陽大學 圓光健康學院海外英語培訓課程
 開設ESOL課程並成為劍橋大學ESOL考試的正式場地
 澳洲Wide 機構簽署TAFE備忘錄
 日本Hoju-Jogakuin /東京國際學院
 音樂治療企業語言培訓
 SIEC成立（中小企業國際教育中心）
 澳洲Southbank學校簽署TAFE備忘錄
 澳洲Le Cordon Bleu Wow學校簽署備忘錄
 韓國金剛大學，圓光健康學院海外英語培訓課程

2014

CISA 評選為2014年最佳語言學校
 英國文化協會評選為最佳雅思報名窗口
 小林製藥有限公司企業語言培訓
 第15屆英語夏令營
 與宿霧菲律賓大學-簽訂商業協議
 尼克森輪胎公司培訓第三梯次
 畢馬威企業語言培訓
 日本東洋大學關西大學“海外遊學”訓練
 東京Kanko語言培訓
 漢陽大學，韓國大學，萬和大學，忠北大學海外英語培訓課程
 第一梯次 日語 - 初級英語夏令營
 尼克森輪胎公司培訓第二梯次
 被指定為TOEFL IBT 官方考場
 忠北國立大學外語學期和實習項目
 漢陽大學海外語言培訓學期課程
 尼克森輪胎公司培訓第一梯次
 日本東洋大學語言培訓
 漢陽大學，忠清大學，萬王大學，萬光健康學院及金泉科學大學海外英語培訓課程
 第14屆英語夏令營

SMEAG's 1st Campus

SPARTA



在最短的時間內，英語技能獲得的最大提升！

- 獲得劍橋證書，終生有效！
- 獲得澳洲或紐西蘭移民的PTE分數！

地點

SMEAG SPARTA CAMPUS位於菲律賓宿霧市的MABOLO。MABOLO位於宿霧市中心，以兩個相鄰的購物中心AYALA和SM購物中心而聞名。MABOLO被認為是一個相對安全區域，周圍環繞著政府公家單位和住宅別墅。斯巴達校區距離CLASSIC CAMPUS只有不到5分鐘的步行路程。兩個校區都可以共享設施，方便學生使用。

條款和規則

- 平日禁止進出校園。（僅限週末和假日。）
- 門禁：週末或假日 - 晚上11點
- 整個就學期間必須參加早晚斯巴達課程。
- 遵守EOP（僅限英文政策）

Facilities and Services



Program

ESL

PTE

FAMILY PROGRAM

Accredited Test Center



PTE ACADEMIC[™]
Official Test Centre

PEARSON

Homepage

www.smenglish.com



CEBU



Cambridge English Language Assessment

Cambridge Testing Venue



PTE ACADEMIC Official Test Centre PEARSON

PTE Academic



Coffee Shop



Swimming Pool Area



Student Lounge



Student Dormitory



Canteen

CEBU | 1st Campus





SMEAG's 2nd Campus

CLASSIC

讓自己沉浸在豐富的學術氛圍中!

- 在宿霧官方授權的雅思測試考場
- 雅思資源中心由英國文化協會管理

地點

SMEAG CLASSIC校區位於菲律賓宿霧市的MABOLO。MABOLO位於宿霧市中心，以兩個相鄰的購物中心而聞名，AYALA和SM購物中心。MABOLO被認為是一個相對安全區域，周圍環繞著政府公家單位和住宅別墅。馬博洛有很多住宿，所有遊客可以造訪及盡情城市風光。

條款和規則

- 經事先申請許可，允許平日外出及週末和假日的外宿過夜。
- 門禁：週一至週五 - 晚上9點/週末和假日 - 晚上11點
- 在學習的前4週裡，同學必須參加早上及晚上的斯巴達課程。

Facilities and Services



Program

ESL

IELTS

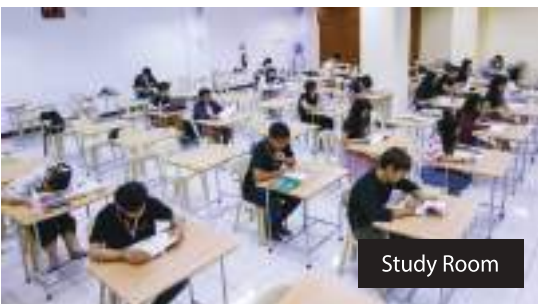
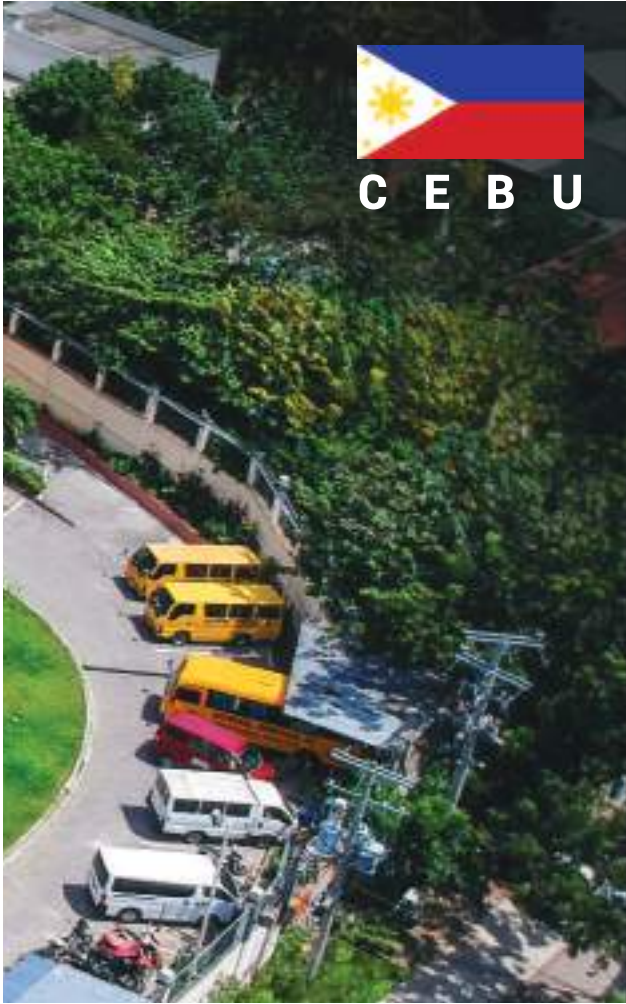
Accredited Test Center



COMPUTER DELIVERED IELTS™

Homepage

www.smenglish.com



SMEAG's 3rd Campus

CAPITAL



在優閒的學校氛圍裡，輕鬆自然的學習英語！

- 為職涯規劃或教育目的而獲得多益/托福官方成績
- 提升國際商務領域所需的實用英語技能

地點

SMEAG CAPITAL CAMPUS位於菲律賓宿霧的瓜達盧佩。瓜達盧佩是宿霧省的政治中心，政府機構圍繞著CAPITAL校區。許多政府的官員首長及其家屬居住在國會大廈周圍的住宅區，使其成為安全及充滿活力的區域。

條款和規則

- 經事先申請許可，允許平日外出及週末和假日的外宿過夜。
- 宵禁：晚上11點
- 整個就學期間必須參加早晚斯巴達課程。

Facilities and Services



Program

TOEIC

TOEFL

ESL

BUSINESS
ENGLISH

Accredited Test Center



Homepage

www.smenglish.com



TOEIC Testing Venue



TOEFL Testing Venue



Dormitory Area



Dining Area



Coffee Shop



Gym Area



Theater



ESL by Cambridge

ESL是為母語為非英語系國家的學員設計的
提高生活英語水準的教育課程，學習目標
是讓學員可以在英語環境中生活和學習。

SMEAG提供的ESL課程是依據劍橋考試測
驗內容制訂，內容以實用英語為主，課程
跨越初級到高級的課程水平，我們將於測
量您的英語水準後提供合適的課程與學習
方法。

該課程包括每天最多625分鐘的教學，通過
專業的1對1課程提高您的四項英語技能（
聽，說，讀，寫），旨在最短時間內提高
各項英文技能。

- **推薦以下的學生**
英文基礎並需密集訓練課程學員
- **入學日期**
每週週一
- **報名週期**
四周以上
- **總課程：每天625鐘**
必修課程：270分鐘
選修課程：180分鐘
斯巴達課：175分鐘
- **Test-Hosting agency**

 Cambridge Assessment
English

ESL 課程適用於所有校區

菲律賓 宿霧		菲律賓 克拉克		澳洲 墨爾本	韓國 首爾
第一校區 Sparta	第二校區 Classic	第三校區 Capital	第四校區 Global School		第六校區 SME pace



日程表

07:00~08:20	早斯巴達課 [字彙及諺語加強]
07:30~09:20	早餐
09:00~09:45	1:1 口說
09:50~10:35	1:1 聽力
10:45~11:30	1:1 閱讀
11:35~12:20	1:1 寫作
12:20~13:20	午餐
13:20~14:05	1:4 小組討論課A
14:10~14:55	1:4 小組討論課B
15:05~15:50	選修課1A
15:55~16:40	選修課1B
16:50~17:35	選修課2A
17:40~18:25	選修課2B
17:30~19:20	晚餐
19:20~20:55	晚斯巴達課[劍橋考試]

ESL 和 CEFR 的對照表

		CEFR		ESL BY CAMBRIDGE	
歐洲考試橫向對比 (CEFR)	優秀學生	C2	220	C2 Proficiency	
			200		
		C1	180	C1 Advanced	
	基礎學生	B2	160	B2 First	
		B1	140	B1 Preliminary	
				A2 key	
	入門學生	A2	120	Flyer	
		A1	100		Mover
					Starter

* CEFR(Common European Framework) 針對母語為非英語系國家的學員，明確制定程度的英語等級，其為世界公認作為英語評價的標準。



課程內容

課程		級別 1	級別2	級別3	級別4
		A2 KEY	B1 Preliminary	B2 First	C1 Advanced
課程 架構	早斯巴達	字彙及諺語			
	必修課	1 : 1 聽力			
		1 : 1 口說			
		1 : 1 閱讀			
		1 : 1 寫作			
		1 : 4 小組討論 A			
	1 : 4 小組討論 B				
選修課	生存英文・發音訓練及口音矯正・電影・音樂・辯論				
晚斯巴達	劍橋考試訓練				
學術要求	無	KET 133・雅思 3.0 托福 30・BULATS 33 多益 400・PTE 27 以上	PET 153・雅思 4.5 托福 55・BULATS 43 多益 580・PTE 32 以上	FCE 173・雅思 6.0 托福 80・BULATS 74 多益 800・PTE 54 以上	
注意事項	入學考試或校內每週模擬考分數可作為來分級依據				
	※ [ESL 2] 口說加強課- 1對1 加強課程將取代夜間斯巴達課程 (週一至五, 週四須參加模擬考試, 無安排課程)				
	※ 學生必須每週參加劍橋模擬考試。				

各校區ESL課程特色

	1st 斯巴達校區	2nd Classic校區 & 3rd Capital校區
推薦優勢	適合在嚴格的規定下能更專注學習的學習	學習自主性高, 或者希望在遊學期間, 有更多外出的機會的學員
斯巴達課	在整個學習期間, 學生必須參加所有斯巴達課程 如果他們有曠課扣分, 學生禁止在週六外出	所有學員必須於課程開始前四周參加斯巴達課程, 超過四節曠課, 將會有學術警告。

SMEAG ESL 劍橋英文優勢

1 | ESL課程更適合初學者的英語水準

ESL課程適合初學者的英語水準, 根據劍橋級別分級, 內容涵括基礎至高級。我們的任課教師會充分的瞭解學生的英語水準和學習的目的, 配合課程內容提高學生的英語水準。

2 | 每位教師按照自己的特長劃分班級

SMEAG的教師必須接受特定課程的培訓, 如閱讀, 口語, 聽力, 寫作和生活英語, 這些課程豐富了學生的學習層面, 為學生提供必要的技能和資訊。

3 | 終身有效的英語資格證書

劍橋考試是由劍橋大學ESOL開發的具有150多年歷史的國際認可的英語語言能力測試, 是終身有效的英語能力認證。

IELTS

IELTS是國際公認的英語測評考試，由英國劍橋大學ESOL考試中心、英國文化協會和IDP共同開發的英語能力測試。SMEAG IELTS測驗四種語言技能：聽力，閱讀，寫作和口語。由嚴格標準徵選出的老師經過強化培訓，為學生提供最優質的教育水準。

● 推薦以下的學生

計劃留學或移民到英語系國家的學員
需要以最短的時間獲得目標分數
希望使用更正式英語的學員

● 入學日期

一般課程：每週星期一
雅思保證課程：指定開課日

● 報名週期

四週以上
雅思保證課程：12週

● 總課程：每天625分鐘

必修課程：360分鐘
選修課程：90分鐘
斯巴達課：175分鐘

● Test-Hosting agency



日程表

06:40~08:00	早斯巴達課 [字彙及諺語加強]
07:30~09:00	早餐
08:40~09:25	1:1 雅思口語A
09:30~10:15	1:1 雅思口語B
10:25~11:10	1:1 雅思寫作A
11:15~12:00	1:1 雅思寫作B
11:45~13:00	午餐
13:00~13:45	1:4 雅思閱讀A
13:50~14:35	1:4 雅思閱讀B
14:45~15:30	1:8 雅思聽力A
15:35~16:20	1:8 雅思聽力B
16:30~17:15	選修課 1A
17:20~18:05	選修課 1B
17:30~19:00	晚餐
19:00~20:35	晚斯巴達課 [雅思技巧備考班]

雅思和CEFR的對比

		CEFR		IELTS
歐洲考試橫向對比 (CEFR)	優秀學生	C2	200	8.5 - 9.0
			200	
	基礎學生	C1	180	7.0 - 8.0
			160	
	入門學生	B2	140	5.0 - 6.5
			140	
	A2	120	3.5 - 4.5	
		100		
	A1		0 - 3.0	

* CEFR(Common European Framework) 針對母語為非英語系國家的學員，明確制定程度的英語等級，其為世界公認作為英語評價的標準。

雅思課程適用於 CLASSIC 校區

菲律賓宿霧	菲律賓克拉克	澳洲墨爾本	韓國首爾
第二校區 Classic	第四校區 Global School	第五校區 Melbourne	第六校區 SME pace



課程內容

課程		級別 1	級別 2	級別 3	級別 4	級別 5
		雅思入門班	雅思 5.5	雅思 6.0	雅思 6.5	雅思 7.0
課程 架構	早斯巴達	字彙及諺語				
	必修課	1 : 1 雅思入門口語A		1 : 1	雅思口語A	
		1 : 1 雅思入門口語B		1 : 1	雅思口語B	
		1 : 1 雅思入門寫作A		1 : 1	雅思寫作A	
		1 : 1 雅思入門寫作B		1 : 1	雅思寫作B	
		1 : 4 雅思入門閱讀A		1 : 4	雅思閱讀A	
		1 : 4 雅思入門閱讀B		1 : 4	雅思閱讀B	
		1 : 8 雅思入門聽力A		1 : 8	雅思聽力A	
		1 : 8 雅思入門聽力B		1 : 8	雅思聽力B	
	選修課	IELTS Life Skills • 雅思演說 • 透過BBC練習雅思 • 雅思表達 • 雅思 TED Talk				
晚斯巴達	雅思考試準備					
學術要求	無	KET 140 • 雅思 3.5 托福 40 • BULATS 40 多益 490 • PTE 28 以上	PET 160 • 雅思 5.0 托福 60 • BULATS 60 多益 680 • PTE 40 以上	FCE 173 • 雅思 6.0 托福 80 • BULATS 70 多益 800 • PTE 57 以上	雅思官方成績 6.5 以上	
保證班資格	無	※ 學生註冊需滿12周 (課程時間) ※ 保證班學生必須遵守入學日期, 並在註冊時確定課程等級。				
保證班要求	無	※ 在達到目標分數前, 免費提供學費和正式考試費用 ※ 保證班僅適用於在12周的課程週期內, 課堂出勤率100%且沒有任何警告的學生(必須在校內住宿) 入學後學生不可更改課程。				
免費考試	無	※ 報名時間為12周的學生將獲得免費的實際考試費用 (如學生在12周的課程期間內收到3支學校的警告, 其免費考試資格將自動被取消, 學生需將費用補齊。) ※ 於保證班開始第10周時必須參加官方考試, 學員需自行報名。				
注意事項	※ 所有學生都必須參加分班考試, 並以入學考試分配課程。 ※ 學生在入學前四周必須保證100%的斯巴達課堂出勤率, 並在學習期間每週參加雅思模擬考試。					

SMEAG 雅思優勢

1 第一點 英國文化協會授權 “官方雅思考試場地”

SMEAG擁有第一個也是唯一一個在語言學院內授權雅思官方測試場地。
自2011年7月起, SMEAG培訓中心與英國文化協會一起在Classic Center進行官方雅思考試。
此外, 我們於2018年開設了雅思機考, 考雅思更快更便捷。

2 第二點 英國文化協會提供 “官方測試培訓研討會”

SMEAG主辦了英國文化協會舉辦的雅思研討會。講習班包含了雅思最新題庫, 準確的資訊, 8小時教師培訓。
學生可以免費報名參加, 英國文化協會的老師用經驗幫助學生獲得更高的分數。
定期培訓和審查, 也成就了我們高水準教師團隊

3 第三點 雅思資源中心

SMEAG通過運營英國文化協會授權的 IELTS RESOURCE CENTRE讓學生可以最早最快得到最新的免費考試資料。

- 最新的雅思練習冊。
- 音訊CD, 與出國留學相關的DVD。

PTE ACADEMIC

PTE 學術類組是國際認可的線上英語能力測試，測試內容涵跨各種現實生活中所需的內容，SMEAG的PTE 專案目的在於提升居住於英語系國家的英語溝通技巧及就業能力，並提高全球高等教育的認可度。此外，本校致力於開發模擬測試系統和研發最新的培訓教材，協助所有學員達成目標分數。

● 推薦以下的學生

計劃留學或移民到英語系國家的學員
需要以最短的時間獲得目標分數
希望使用更正式英語的學員

● 入學日期

PTE保證課程：每週星期一

● 報名週期

四週以上
PTE保證課程：12週

● 總課程：每天625分鐘

必修課程：360分鐘
選修課程：90分鐘
斯巴達課：175分鐘

● Test-Hosting agency



日程表

07:00~08:20	早斯巴達課 [字彙及諺語加強]
07:30~09:20	早餐
09:00~09:45	1:1 PTE口說 A
09:50~10:35	1:1 PTE口說 B
10:45~11:30	1:1 PTE寫作 A
11:35~12:20	1:1 PTE寫作 B
12:20~13:20	午餐
13:20~14:05	1:4 PTE閱讀 A
14:10~14:55	1:4 PTE閱讀 B
15:05~15:50	1:8 PTE聽力 A
15:55~16:40	1:8 PTE聽力 B
16:50~17:35	選修課1A
17:40~18:25	選修課1B
17:30~19:20	晚餐
19:20~20:55	晚斯巴達課 [PTE技巧備考班]

PTE 和 CEFR 的對比

		CEFR		PTE
歐洲考試橫向對比 (CEFR)	優秀學生	C2	220	83 - 90
			200	65 - 82
		C1	180	36 - 64
	基礎學生	B2	160	36 - 50
		B1	140	
		入門學生	A2	120
	A1		100	10 - 28

* CEFR(Common European Framework) 針對母語為非英語系國家的學員，明確制定程度的英語等級，其為世界公認作為英語評價的標準。

PTE-A課程適用於SPARTA校區

	Cebu Philippines	Tarlac Philippines	Melbourne Australia	Seoul Korea
1st Campus Sparta			5th Campus Melbourne	



課程內容

課程		級別 1	級別 2	級別 3	級別 4	級別 5
		PTE入門班	PTE 50	PTE 57	PTE 64	PTE 70
課程 架構	早斯巴達	字彙及諺語				
	必修課	1:1 PTE聽力&口語A		1:1	PTE口語A	
		1:1 PTE聽力&口語B		1:1	PTE口語B	
		1:1 PTE閱讀&寫作A		1:1	PTE寫作A	
		1:1 PTE閱讀&寫作B		1:1	PTE寫作B	
		1:4 團體討論課A		1:4	PTE閱讀A	
		1:4 團體討論課B		1:4	PTE閱讀B	
		1:8 PTE技巧訓練A		1:8	PTE聽力A	
	1:8 PTE技巧訓練B		1:8	PTE聽力B		
	選修課	生存英文・發音訓練及口音矯正・電影・音樂・辯論				
晚斯巴達	PTE學術考試準備					
學術要求	無	KET 140・雅思 3.5 托福 40・BULATS 40 多益 490・PTE 28 以上	PET 160・雅思 5.0 托福 60・BULATS 60 多益 680・PTE40 以上	FCE 173・雅思 6.0 托福 80・BULATS 70 多益 800・PTE 57 以上	PTE 官方成績64以上	
有意報名/換課到PTE課程的學生必須參加PTE分班考試或模擬考試。						
保證班資格	無	※學生註冊需滿12周(課程時間) ※保證班學生必須遵守入學日期,並在註冊時確定課程等級。				
保證班要求	無	※在達到目標分數前,免費提供學費和正式考試費用 ※保證班僅適用於在12周的課程週期內,課堂出勤率100%且沒有任何警告的學生(必須在校內住宿/ 入學後學生不可更改課程。				
免費考試	無	※報名時間為12周的學生將獲得免費的實際考試費用 (如學生在12周的課程期間內收到3支學校的警告,其免費考試資格將自動被取消,學生需將費用補齊。) ※於保證班開始第10周時必須參加官方考試,學員需自行報名				
注意事項	※所有學生都必須參加分班考試,並以入學考試分配課程。 ※學生在入學前四周必須保證100%的斯巴達課堂出勤率,並在學習期間每週參加PTE模擬考試。					

SMEAG PTE 學術優勢

1 培生官方授權PTE-A考場

SMEAG 是菲律賓宿務唯一通過培生認證的PTE學術官方考場。
PTE學術英語考試是世界各地大學、學院和政府所信賴的英語考試。
學生可以在熟悉的考場參加考試。

2 通過和培生官方合作,獲取大量備考資料

SMEAG 是皮爾遜公司唯一授權的PTE官方場地。我們與培生合作舉辦教育研討會,並提供最新資料。SMEAG 可以為 PTE 考試提供最好的條件

3 SMEAG 教師通過 PTE 學術認證

SMEAG進行了為期三個月的PTE教師培訓,為所有學生提供滿意的指導。高分教師是學生學習和信任的基礎。

TOEFL

托福考試主要為評量英語非母語人士在英語系國家使用英語的能力，由於托福測驗是全球公認的英語能力檢定國際標準，故其分數也同時做為申請移民、證照、獎學金或英語能力分級之用。ETS（美國教育測驗服務社）設計開發的托福考試評估聽力，閱讀，寫作和口說等四種技能。本校為ETS正式授權正式官方考場，並有效內評鑑系統，快速提升學員托福分數。

● 推薦以下的學生

計劃留學或移民到英語系國家的學員
需要以最短的時間獲得目標分數
希望使用更正式英語的學員

● 入學日期

一般課程：每週星期一
托福保證課程：指定開課日

● 報名週期

四週以上
托福保證課程：12週

● 總課程：每天625分鐘

必修課程：360 分鐘
選修課程：90 分鐘
斯巴達課：175 分鐘

● Test-Hosting agency



托福課程適用於CAPITAL校區

菲律賓宿霧	菲律賓克拉克	澳洲墨爾本	韓國首爾
	第三校區 Capital		



日程表

06:40~08:00	早斯巴達課 [字彙及諺語加強]
07:30~09:00	早餐
08:40~09:25	1:1 托福口語A
09:30~10:15	1:1 托福口語B
10:25~11:10	1:1 托福寫作A
11:15~12:00	1:1 托福寫作B
11:45~13:00	午餐
13:00~13:45	1:4 托福閱讀A
13:50~14:35	1:4 托福閱讀B
14:45~15:30	1:8 托福聽力A
15:35~16:20	1:8 托福聽力B
16:30~17:15	小組學習 A
17:20~18:05	小組學習 B
17:30~19:00	晚餐
19:00~20:35	晚斯巴達課 [托福技巧備考班]

TOEFL 和 CEFR的對比

		CEFR		托福
歐洲考試橫向對比 (CEFR)	優秀學生	C2	200	102 - 120
			200	
	基礎學生	B2	180	61 - 101
			160	
			140	
	入門學生	A2	120	32 - 34
100				
	A1			

* CEFR(Common European Framework)：針對母語為非英語系國家的學員，明確制定程度的英語等級，其為世界公認作為英語評價的標準。



課程內容

課程		級別 1	級別 2	級別 3	級別 4	級別 5
		托福入門班	托福60	托福80	托福90	托福100
課程 架構	早斯巴達	字彙及諺語				
	必修課	1 : 1 托福閱讀&寫作A		1 : 1	托福口說A	
		1 : 1 托福閱讀&寫作B		1 : 1	托福口說B	
		1 : 1 托福聽力&口說A		1 : 1	托福寫作A	
		1 : 1 托福聽力&口說B		1 : 1	托福寫作B	
		1 : 4 入門團體討論A		1 : 4	托福閱讀A	
		1 : 4 入門團體討論B		1 : 4	托福閱讀B	
		1 : 8 TOEFL技巧訓練A		1 : 8	托福聽力A	
		1 : 8 TOEFL技巧訓練B		1 : 8	托福聽力B	
	選修課 晚斯巴達	針對托福考試常出現的單字, 文法辯證, 口語表達, 考題內容延伸進行小組讀書會				
學術要求	無	托福考試預備			托福官方考試成績 90 分以上	
保證班資格	無	KET 140 • 雅思 3.5 托福 40 • BULATS 40 多益 490 • PTE 28				
保證班要求	無	PET 160 • 雅思 5.0 托福 60 • BULATS 60 多益 680 • PTE 40 以上				
免費考試	無	FCE 173 • 雅思 6.0 托福 80 • BULATS 70 多益 800 • PTE 57 以上				
注意事項	有意報名/換課到TOEFL課程的學生必須參加TOEFL分班考試或模擬考試。 ※ 學生註冊需滿12周 (課程時間) ※ 保證班學生必須遵守入學日期, 並在註冊時確定課程等級。 ※ 在達到目標分數前, 免費提供學費和實際考試費用 ※ 保分僅適用於在12周的課程期間內收到3支學校的警告, 課堂出勤率100%且沒有任何警告的學生 (必須在校內住宿)入學後學生不可更改課程。 ※ 報名時間為12周的學生將獲得免費的實際考試費用 (如學生在12周的課程期間內收到3支學校的警告, 其免費考試資格及將自動被取消, 學生需將費用補齊。) ※ 上課第10周時免費一次參加官方考試。 ※ 所有學生都必須參加分班考試, 以檢查學生的英語水準並以此分配課程。 ※ 學生在入學前四周必須保證100%的斯巴達課堂出勤率, 並在學習期間每週參加TOEFL模擬考試。 ※ 以下行為學生將被警告: - 出勤率在90%以下的學生 - 沒有參加模擬考試或在考試中有欺詐行為的學生。					

SMEAG 托福優勢

1 ETS官方授權TOEFL考場

SMEAG 是第一所在菲律賓宿務由ETS官方認證,且授權成為TOEIC官方考場的英文語言學校。由ETS在全球範圍內管理托業和託福考試。自2014年以來, 官方iBT託福考試已在SMEAG CAPITAL CAMPUS進行, 並由SMEAG Global Education和ETS管理。

2 iBT 托福每週模擬考試

SMEAG的定制託福課程為了說明學生更快獲得目標分數。每週四, SMEAG 學生可以在熟悉的環境中參加正式iBT / CBT 模擬測試。

3 托福 保證班

學生將會獲得免費學費和官方考試報名費, 直到達到保證分數。在入學當天進入託福保分班課程, 上課期間為12周以上的學員, 必修課及早晚斯巴達課程必須保證100%的出勤率, 並且沒有獲得任何行政及學術警告, 將有機會在託福正式考試沒有達到保分班分數時, 享受免除學費和官方考試費用 (不包含住宿, 簽證費和其他費用)

TOEIC

TOEIC由ETS（美國教育測驗服務社）於1979年開發，是一項英語語言測試，專門用於衡量在全球競爭性工作場所中工作之人的日常英語技能。

SMEAG多益測驗

SMEAG的研發團隊不僅為希望提高英語技能的學生開發多益計劃，而且還對多益科目的最新考題及趨勢進行深入研究。此外，SMEAG的CAPITAL CAMPUS是ETS認證的唯一授權宿霧多益考試地點。

● 推薦以下的學生

計劃出國留學或移民到其他國家的人
誰需要以最短的時間獲得多益目標分數
誰希望使用更深入的正式英語

● 入學日期

每週星期一
多益保證課程：每個星期一

● 報名周期

四週以上
多益保證課程：12週

● 總課程：每天625分鐘

必修課程：270 分鐘
選修課程：180 分鐘
斯巴達課：175 分鐘

● Test-Hosting agency



TOEIC課程適用於CAPITAL校區

菲律賓宿霧	菲律賓克拉克	澳洲墨爾本	韓國首爾
	第三校區 Capital		



日程表

06:40~08:00	早斯巴達課 [字彙及諺語加強]
07:30~09:00	早餐
08:40~09:25	1:1 多益 Foundation A [文法, 段落閱讀, 字彙]
09:30~10:15	1:1 多益 Foundation B [文法, 段落閱讀, 字彙]
10:25~11:10	1:1 多益閱讀 A
11:15~12:00	1:1 多益閱讀 B
11:45~13:00	午餐
13:00~13:45	1:4 多益 聽力 A
13:50~14:35	1:4 多益 聽力 B
14:45~15:30	選修課 1 A
15:35~16:20	選修課 1 B
16:30~17:15	選修課 2 A
17:20~18:05	選修課 2 B
17:30~19:00	晚餐
19:00~20:35	晚斯巴達課 [多益題型]

TOEIC 和 CEFR的對比

		CEFR		TOEIC
歐洲考試橫向對比 (CEFR)	優秀學生	C2	220	950 - 990
			200	
	基礎學生	C1	180	880 - 950
		B2	160	
	入門學生	B1	140	750 - 880
		A2	120	
A1		100		

* CEFR(Common European Framework): 針對母語為非英語系國家的學員，明確制定程度的英語等級，其為世界公認作為英語評價的標準。



課程內容

課程	級別 1	級別 2	級別 3	級別 4	級別 5	
	PRE TOEIC	TOEIC 600	TOEIC 700	TOEIC 800	TOEIC 900	
課程 架構	早斯巴達	Vocabulary Class				
	必修課	1:1 多益入門閱讀 A		1:1	TOEIC Foundation A	
		1:1 多益入門閱讀 B		1:1	TOEIC Foundation B	
		1:1 多益入門聽力 A		1:1	TOEIC 閱讀 A	
		1:1 多益入門聽力 B		1:1	TOEIC 閱讀 B	
		1:4 小組討論課 A		1:4	TOEIC 聽力 A	
	1:4 小組討論課 B		1:4	TOEIC 聽力 B		
選修課	生存英文・發音訓練及口音矯正・電影・音樂・辯論					
晚斯巴達	多益考試預備					
學術要求	無	KET 133 • IELTS 3.0 TOEFL 30 • BULATS 33 TOEIC 400 • PTE 27 or above	PET 146 • IELTS 4.0 TOEFL 50 • BULATS 43 TOEIC 540 • PTE 32 or above	FCE 160 • IELTS 5.0 TOEFL 60 • BULATS 60 TOEIC 680 • PTE 40 or above	多益官方成績800以上	
有意報名 換課到TOEIC課程的學生必須參加TOEIC分班考試或模擬考試。						
保證班資格	無	※學生註冊需滿12周(課程時間) ※保證班學生必須遵守入學日期,並在註冊時確定課程等級。				
保證班要求	無	※在達到目標分數前,免費提供學費和實際考試費用 ※保分僅適用於在12周的課程週期內,課堂出勤率100%且沒有任何警告的學生(必須在校內住宿)入學後學生不可更改課程。				
免費考試	無	※報名時間為12周的學生將獲得免費的實際考試費用(在12周的課程期間內收到第3支學校的警告,其免費考試資格及將自動被取消,學生需將費用補齊。) ※上課第10周時免費一次參加官方考試。				
注意事項	※所有學生都必須參加分班考試,以檢查學生的英語水準並以此分配課程。 ※學生在入學前四周必須保證100%的斯巴達課堂出勤率,並在學習期間每週參加TOEIC模擬考試。 ※以下行為學生將被警告: -出勤率在90%以下的學生 -沒有參加模擬考試或在考試中有欺詐行為的學生。					

SMEAG TOEIC 優勢

1 ETS官方授權的多益考場

SMEAG CAPITAL校區是ETS授權的TOEIC考試場地。從2012年7月至今,由SMEAG Global Education和ETS管理的SMEAG CAPITAL CAMPUS一直進行著TOEIC官方考試。(聽力和閱讀/口語和寫作)

2 TOEIC 口語 & 寫作強化課

SMEAG 語言學校針對托業口語或寫作為學員開設晚間專項加強課程,定制的口語和寫作課程可以幫助學生快速提分,學生還可以在官方考場參加周考,使學生更快地獲得目標分數。

3 TOEIC 保證班

學生將會獲得免費學費和官方考試報名費,直到達到保證分數。在入學當天進入託業保分班課程,上課期間為12周以上的學員,必修課及早晚斯巴達課程必須保證100%的出勤率,並且沒有獲得任何行政及學術警告,將有機會在托業正式考試沒有達到保分班分數時,享受免除學費和官方考試費用(不包含住宿,簽證費和其他費用)

BUSINESS

通過學習國際商業領域常用的英語表達及商務用語，加速適應工作環境，進而成為全球化專業人士。

本校商業課程是一個整合BULATS考試的課程，該考試是劍橋大學的英語能力考試。它是針對與商業領域所設計的多功能課程，如招聘，商務英語能力測試，商務相關專業課程的入學準備。此外，SMEAG Capital 校區是BULATS劍橋博思商用英文授權考試中心，我們的學生可以獲得在世界各地使用的官方成績，使我們的學校成為一個完美的學習環境。

● 推薦以下的學生

希望在跨國企業公司工作並與各國客戶溝通無礙。

想要學習向群眾提供商業知識和技巧
想要獲得有效的英語口語練習英語面試，討論和認可的英語口語考試。

● 入學日期

每週星期一

● 報名周期

四週以上

● 總課程：每天625分鐘

必修課程：450分鐘

斯巴達課：175分鐘

● Test-Hosting agency



Cambridge Assessment
English

商用英文課程適用於CAPITAL校區

菲律賓宿霧	菲律賓克拉克	澳洲墨爾本	韓國首爾
	第三校區 Capital		



日程表

06:40~08:00	早斯巴達課 [字彙及諺語加強]
07:30~09:00	早餐
08:40~09:25	1:1商業英文口說A
09:30~10:15	1:1商業英文口說B
10:25~11:10	1:1商業英文寫作 A
11:15~12:00	1:1商業英文寫作 B
11:45~13:00	午餐
13:00~13:45	1:1商業英文閱讀 A
13:50~14:35	1:1商業英文 閱讀 B
14:45~15:30	1:1商業英文聽力 A
15:35~16:20	1:1商業英文聽力 B
16:30~17:15	1:4商業英文小組討論課(演說)
17:20~18:05	1:4商業英文小組討論課(演說)
17:30~19:00	晚餐
19:00~20:35	英語實測

Business 和 CEFR的對比

歐洲考試橫向對比 (CEFR)	CEFR		商業英文
	CEFR	分數	商業英文
優秀學生	C2	220	90-100
		200	
基礎學生	B2	180	75-89
		160	
入門學生	B1	140	60-74
		120	
	A2	100	
入門學生	A1	100	20-40
		80	

* CEFR(Common European Framework): 針對母語為非英語系國家的學員，明確制定程度的英語等級，其為世界公認作為英語評價的標準。



課程內容

課程		級別 1	級別 2	級別 3
		商業英文1	商業英文2	商業英文 3
課程 架構	早斯巴達	單詞課		
	必修課		1:1	口說 A
			1:1	口說 B
			1:1	寫作 A
			1:1	寫作 B
			1:1	閱讀 A
			1:1	閱讀 B
			1:1	聽力 A
			1:1	聽力 B
			1:4	Business 小組討論課 及簡報課程訓練 A
			1:4	Business 小組討論課 及簡報課程訓練 B
	晚斯巴達	英語實測訓練		
學術要求	無	KET 140 • IELTS 3.5 • TOEFL 40 BULATS 40 TOEIC 490 • PTE 28	PET 160 • IELTS 5.0 • TOEFL 60 BULATS 60 • TOEIC 680 • PTE 40	
免費考試	※ 報名時間為12周的學生需提前一周免費參加報名參加BULATS考試，從而參加BULATS正式考試。 (如學生在12周的課程期間內收到3支學校的警告，其免費考試資格及將自動被取消，學生需將費用補齊。)			
注意事項	※ 必修課程保證100%出勤，斯巴達課程前四周100%出勤 ※ 每週BULATS模擬測試保證100%出勤			

SMEAG TOEIC 優勢

1 劍橋授權BULATS 正式官方考場

SMEAG是由Cambridge ESOL 英國劍橋大學語言評測考試院 授權並認可的菲律賓唯一BULATS測試官方正式考場。現全球共有超過11000家公司使用BULATS來考核員工的英文水準。

2 著重鍛煉演講技巧

通過對溝通技巧和演講技巧的不斷練習，學生能充分參與到不同的演講活動中，教師的也會及時的提意見幫助學生更全面的表達。

3 強化業務培訓

必修課程為每天450分鐘的實用商務英語課程。它讓你在專業領域和一般會話中不斷練習溝通技巧，從而獲得更平衡的發展。適用於希望通過短期學習達到最好效果的學生。

FAMILY PROGRAM

SMEAG的家庭培訓計劃以劍橋YLE（劍橋青年學習者英語）為基礎。本課程旨在學習有用的英語和基本英語技能，以便您可以每天書寫日常英語。由來自全球68個國家的家長選擇劍橋YLE幫助您的孩子學習有效的英語，您可以看到您的孩子在國際認可的基礎上提高英語語言技能的程度。

● 推薦以下的學生

那些希望與6至12歲的孩子一起學習的人

● 入學日期

每週星期一

● 報名周期

超過4週

● 總課程：每天500分鐘

常規課程：270分鐘 –

活動課程：135分鐘（僅限兒童）

斯巴達課程：95分鐘（僅限兒童）

● Test-Hosting agency



**Cambridge Assessment
English**



日程表

07:30~09:20	早餐時間
09:00~09:45	1:1 口語
09:50~10:35	1:1 聽力
10:45~11:30	1:1 閱讀
11:35~12:20	1:1 寫作
12:20~13:20	午餐
13:20~14:05	1:4 小組討論課 A
14:10~14:55	1:4 小組討論課 B
15:05~15:50	活動課
15:55~16:40	游泳 · 森巴舞 · 高爾夫
16:50~17:35	音樂 · 烹飪
17:40~18:25	自由時間
17:30~19:20	晚餐
19:20~20:55	晚間團體課

家庭專案適用於SPARTA校區

	菲律賓 宿霧	菲律賓 克拉克	澳洲 墨爾本	韓國 首爾
第一校區 (Sparta)				

YLE 和CEFR的對比

		CEFR		Cambridge YLE
歐洲考試橫向對比 (CEFR)	優秀學生	C2	220	
			200	
		C1	180	
	基礎學生	B2	160	
		B1	140	PET
			120	KET
	入門學生	A2	100	Mover
				Flyer
		A1		Starter

* CEFR(Common European Framework): 針對母語為非英語系國家的學員，明確制定程度的英語等級，其為世界公認作為英語評價的標準。



課程內容

課程	學生					家長	
	Starter	Mover	Flyer	KET	PET	ESL by Cambridge	
課程 架構	1:1 聽力					1:1 聽力	
	1:1 口語					1:1 口說	
	1:1 閱讀					1:1 閱讀	
	1:1 寫作					1:1 寫作	
	1:4 小組討論課 A					1:4 小組討論課 A	
	1:4 小組討論課 B					1:4 小組討論課 B	
	每日活動課程 [音樂、] 依照能力級別分組					自由時間	
晚斯巴達	Starter	Mover	Flyer	KET	PET		
	閱讀故事書	閱讀 Story Book	單字	單字與諺語	開口說		
學術要求	可以使用SMEAG分班考、SMEAG每週模擬考試或官方考試成績。						
注意事項	※ 必修課程必須保證100%出勤 ※ 每週劍橋YLE模擬考試必須保證100%出勤(僅限孩子)						

每日活動



SMEAG 家庭專案 優勢

1 劍橋授權BULATS 正式官方考場

SMEAG是由Cambridge ESOL 英國劍橋大學語言評測考試院 授權並認可的菲律賓唯一BULATS測試官方正式考場。現全球共有超過11000家公司使用BULATS來考核員工的英文水準。

2 著重鍛煉演講技巧

通過對溝通技巧和演講技巧的不斷練習，學生能充分參與到不同的演講活動中，教師的也會及時的提意見幫助學生更全面的表達。

3 強化業務培訓

必修課程為每天450分鐘的實用商務英語課程。它讓你在專業領域和一般會話中不斷練習溝通技巧，從而獲得更平衡的發展。適用於希望通過短期學習達到最好效果的學生。

SMEAG's 4th Campus

GLOBAL SCHOOL



國際先鋒的搖籃

- 提供GAC / ACT計劃，邁向海外著名學府的第一步。
- 為跨國學生舉辦全球青少年營

地點

塔拉克位於菲律賓呂宋島最大部分的中心地帶(約為半島的5倍),是連接呂宋島北部和南部各省的陸路交通樞紐。它非常乾淨及安全,毗鄰自由經濟區和克拉克國際機場。SMEAG的第四個校區距離克拉克國際機場僅30分鐘路程。

條款和規則

- 學期內嚴禁外宿過夜
- 只有學生想參加學校活動,才允許週末和假日郊遊。
- 晨醒時間:早上06:50 就寢時間:晚上11:00(早晚唱名)
- 獎勵和懲罰的積分制度(每月舉行紀律及獎勵公告)

Facilities and Services



Program

K-12

GAC

ESL

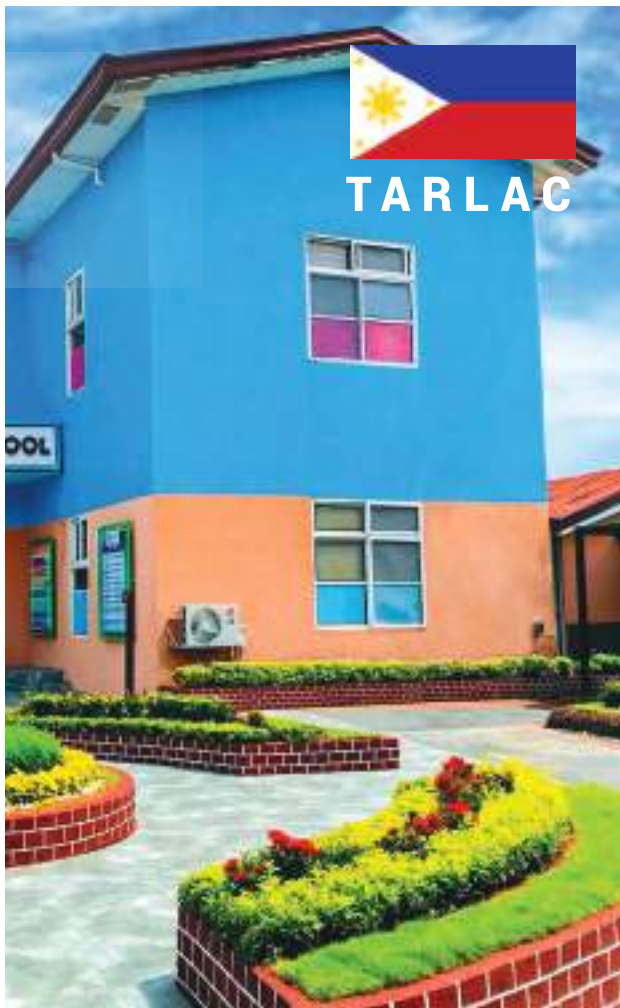
JUNIOR CAMP

Accredited Test Center



Homepage

www.smeagschool.com



TARLAC



Classroom



Library



Swimming Pool Area



Dining Area



Basketball Court



Dormitory Room



Student Lounge





Elementary School (1 - 6年級)

SMEAG全球學校的小學課程分為三個班級：英語，數學和科學。除了必修的常規課程外，我們還提供ESL強化英語課程，根據可靠的劍橋材料 (YLE, KET, PET)，根據學生的年齡和英語水準量身定制。在SMEAG全球學校的小學課程中，同時提供必修和強化英語課程，幫助學生學習並為了前往更高的學術殿堂做好準備。

- **推薦以下的學生**

年齡在7-12歲之間並且應該能夠根據以前的記錄證明自己能力的學生

- **招生時間表**

每年8月的第一周(在學年開始之前)

- **課程數量**

3個必修課程
4門強化英語課程
每天4項額外活動



日程表

06:50~07:00	晨醒提醒
07:00~08:00	早餐
08:00~08:50	科學
09:00~09:50	數學
10:00~10:50	英文
11:00~11:30	文法
11:30~12:50	午餐
12:50~13:40	口說課 (ESL)
13:50~14:40	寫作課 (ESL)
14:50~15:40	閱讀課 (ESL)
15:50~16:40	指導
16:40~17:30	每日活動
17:30~19:00	晚餐
19:00~19:50	晚課- 紅色筆記本/ 單字
20:00~20:50	晚課- 運動
21:20~21:50	就寢提醒

學校行事曆

年分	2019							2020				
月份	六月	七月	八月	九月	十月	十一月	十二月	一月	二月	三月	四月	五月
年級 1~12	假期		上學期			休息	下學期					



課程摘要

課程		ESL by Cambride				
		Starter	Mover	Flyer	KET	PET
課程 架構	必修課	星期一至星期五			週末	
		科學			星期六-模擬考 星期天-自由時間	
		數學				
	英文課	英文			室內/室外活動 *教練隨側	
		文法				
		口語				
		閱讀				
晚課	紅色筆記本/ 單字 - 團體課程度分班			自由活動		
學術要求	可以透過入學考試或SMEAG每週模擬考分數來變更班級級別					
注意事項	※ 必須參加必修課 ※ 每星期必須參加模擬考(不允許缺席/ 作弊會得到警告)					

運動&活動



Zipline



Fire Station Visiting



Golf



Water Park



Futsal



Junior High School (7 - 10年級)

SMEAG全球學校的初中課程包括4年級和10年級的四到六年課程。必修課程分為三類：英語，數學和科學。除了必修課程，我們還提供使用託福和雅思課本的強化英語課程。在SMEAG全球學校的初中課程中，學生將學習國際認可的英語語言課程，從而減輕高級學科學習的負擔並提高學生的自信心。

- **目標學生**

年齡在13-16歲之間並且應該能夠根據以前的記錄證明自己能力的學生

- **招生時間表 每年8月的第一周**
(在學年開始之前)

- **課程數量**

3個必修課程;
4門強化英語課程
每天4項額外活動



日程表

06:50~07:00	晨醒提醒
07:00~08:00	早餐
08:00~08:50	科學
09:00~09:50	數學
10:00~10:50	英文
11:00~11:30	文法
11:30~12:50	午餐
12:50~13:40	口說課(託福/雅思)
13:50~14:40	寫作課(託福/雅思)
14:50~15:40	閱讀課(託福/雅思)
15:50~16:40	指導
16:40~17:30	每日活動
17:30~19:00	晚餐
19:00~19:50	晚課-紅色筆記本/單字
20:00~20:50	晚課-運動
21:20~21:50	就寢提醒

學校行事曆

年分	2019							2020				
月份	六月	七月	八月	九月	十月	十一月	十二月	一月	二月	三月	四月	五月
年級 1~12	假期		上學期			休息	下學期					



課程摘要

課程		星期一~星期五			週末
		課程 1 雅思入門班 託福入門班	課程 2 雅思 5.5 託福 60	課程 3 雅思 6.0 託福 80	
課程 架構	必修課	科學			星期六-模擬考 星期天-自由時間
		數學			
		英文			
	文法				
英文課	口說入門班	口說		室內/室外活動 *教練隨側	
	閱讀入門班	閱讀			
	寫作入門班	寫作			
晚課	紅色筆記本/ 單字 - 團體課程程度分班			自由活動	
入學要求		KET 140 • 雅思 3.5 • 託福 40 以上		-	
		可以透過入學考試或SMEAG每週模擬考分數來變更班級級別			
規則		※ 必須參加必修課 ※ 每星期必須參加模擬考(不允許缺席/ 作弊會得到警告)			

運動&活動



騎馬



外交計畫



游泳



卡丁車



羽球



Senior High School (11 - 12年級)

SMEAG Global School的高中課程包括 11年級和12年級的兩年制課程。菲律賓教育部現在實施K-12課程，其餘兩年的教育為大學教育做好準備。我們在學術課程下提供會計，商業和管理學科，常規課程專注於英語、數學/會計和物理科學。除了必修課程，您還可以參加TOEFL / IELTS / ACT和GAC課程，以獲得國際認可的英語語言成績並為大學做好準備。除了必修課程外，所有課程都是為進入大學而設計的，學生在進入大學之前就能獲得必要的學術英語。

● 目標學生

學生年齡在13-16歲之間並且應該能夠根據以前的記錄證明自己能力的學生

● 招生時間表

學年開始前均可諮詢

● 課程數量

3個必修課程
4門強化英語課程或GAC / ACT課程
每天4項額外活動



日程表

06:50~07:00	晨醒提醒
07:00~08:00	早餐
08:00~08:50	科學
09:00~09:50	數學
10:00~10:50	英文
11:00~11:30	文法
11:30~12:50	午餐
12:50~13:40	口說課(託福/雅思)
13:50~14:40	寫作課(託福/雅思)
14:50~15:40	閱讀課(託福/雅思)
15:50~16:40	指導
16:40~17:30	每日活動
17:30~19:00	晚餐
19:00~19:50	晚課- 紅色筆記本/ 單字
20:00~20:50	晚課- 運動
21:20~21:50	就寢提醒

學校行事曆

年分	2019							2020				
月份	六月	七月	八月	九月	十月	十一月	十二月	一月	二月	三月	四月	五月
年級 1~12	假期		上學期			休息	下學期					



課程摘要

課程		星期一至星期五			週末
		課程 1 雅思 5.5 託福 60	課程 2 雅思 6.0 託福 80	課程 3 ACT & GAC	
課程 架構	必修課	物理科學			星期六-模擬考 星期天-自由時間
		數學/會計			
		英文			
	英文課	文法課		ACT & GAC單項主題	室內/室外活動 *教練隨側
		口語課		ACT & GAC單項主題	
閱讀課		ACT & GAC單項主題			
寫作課		ACT & GAC單項主題			
	晚課	自習時間			自由時間
入學要求		KET 140 • 雅思 3.5 • 託福 40 以上	PET 160 • 雅思 5.0 • 託福 60 以上	GAC 入學測驗65%	-
		可以透過入學考試或每週模擬考分數來變更班級級別			
規則		※ 必須參加必修課 ※ 每星期必須參加模擬考 (不允許缺席/ 作弊會得到警告)			

運動&活動



演講比賽



讀書會



大學參訪



籃球



校園參訪



海外大學錄取捷徑專案

ACT (GAC) 全球評估證書

ACT (美國大學考試) 是一項大學入學考試, 相較SAT考試的考試選擇, 是美國高中畢業考試的首選考試。ACT旨在評估閱讀, 數學, 科學和寫作 (可選) 領域, 並衡量大學課程的準備情況。ACT分數不僅被美國認可, 而且被世界各地的許多大學認可。GAC (全球評估證書) 是由美國高考服務社 (ACT) 開發的課程。本專案提供了成功進入大學所需的學術知識和技能, 以及大學取得成功並最終取得良好的學業成績, 是一項開展信心的國際入學保證計劃, 也是一項具有國際聲譽的國際大學入學準備課程。

● 目標學生

常規學生: 學生可以註冊並就讀到

10年級

短期學生: 12年級畢業的學生

● 招生時間表

一般生: 每年到8月初

(在學期開始之前)

*課程安排僅在11年級時開始時提供

短期生: 每年至2月中旬

● 學術日曆

正常學期: 每學年8月底開始, 11年級和12年級共2年

短期: 每年3月中旬開始, 大約10個月



日程表-必修

06:50~07:00	晨醒提醒
07:00~08:00	早餐
08:00~08:50	科學
09:00~09:50	數學
10:00~10:50	英文
11:00~11:30	ACT (GAC) 單項主題
11:30~12:50	午餐
12:50~13:40	ACT (GAC) 單項主題
13:50~14:40	ACT (GAC) 單項主題
14:50~15:40	ACT (GAC) 單項主題
15:50~16:40	指導
16:40~17:30	日常活動
17:30~19:00	晚餐
19:00~19:50	晚課- 紅色筆記本/ 單字
20:00~20:50	晚課- 運動
21:20~21:50	就寢提醒

日程表-短期

06:50~07:00	晨醒提醒
07:00~08:00	ACT (GAC) 單項主題
08:00~08:50	ACT (GAC) 單項主題
09:00~09:50	ACT (GAC) 單項主題
10:00~10:50	ACT (GAC) 單項主題
11:00~11:30	指導
11:30~12:50	午餐
12:50~13:40	ACT (GAC) 單項主題
13:50~14:40	ACT (GAC) 單項主題
14:50~15:40	指導
15:50~16:40	指導
16:40~17:30	休閒時間
17:30~19:00	晚餐
19:00~19:50	自習
20:00~20:50	自習
21:20~21:50	就寢提醒



課表總結



ACT (American College Test)即美國大學入學考試，是對申請讀美國大一的學生進行的入學資格考試，成績被全美包括哈佛大學等常青藤名校在內的3000多所大學接受。美國的大學既把ACT視為入學條件，又把它作為發放獎學金的主要依據之一。新加坡等東南亞國家的頂級大學，如新加坡國立大學等也承認ACT成績。



GLOBAL ASSESSMENT CERTIFICATE

GAC全球評估證書是美國大學入學考試 (ACT) 大學入學準備課程。GAC計劃獲得了全球13個國家（包括美國，澳大利亞，英國和加拿大）等知名大學的認可，為學生提供成功提供本科學習所需的知識、自主學習、英語語言技能和信心。

GAC: 錄取13個國家的113所著名大學

推薦



美國

喬治亞大學(46名 US News 2019)
愛荷華大學(89名 US News 2019)
愛荷華州立大學(119名 US News 2019)
阿肯色大學(152名 US News 2019)

俄克拉荷馬州立大學(157名 US News 2019)
緬因大學(177名 US News 2019)
漢保德州立大學(54名 in West US News 2019)
強生威爾士大學(74名 North US News 2019)



加拿大

加拿大門諾大學
加拿大西部大學
康考迪亞大學 - 約翰莫爾森商學院
達爾豪斯大學
昆特蘭理工大學

紐芬蘭紀念大學
愛德華王子島大學
維多利亞大學
溫莎大學
約克大學



澳洲

新南威爾士大學(48名/ QS 2015)
伍倫貢大學(283名 / QS 2015)
麥考瑞大學(25名 / QS 2015)
紐卡斯爾大學(257名/ QS 2015)
墨爾本皇家理工大學(304名/ QS 2015)

格里菲斯大學(324名/ QS 2015)
南澳大利亞大學(333名/ QS 2015)
澳洲天主教大學(pedagogy 151名/ QS 2015)
迪肯大學(360名/ QS 2015)
科廷大學(481名/ QS 2015)

GAC課程和主題

基礎	GAC初級	GAC中級	GAC高級
準備相關語言能力及知識	□逐步完成基礎英語課程，如英語、數學、溝通學習技巧和IT	教授比第一級更難的課程。通過本課程，學生將能夠運用每門學科的理论，並加強學生的應用技能。	在GAC最高級別，深入瞭解組織課程進而提供完成大學課程所需的系統學習技能
ACT 學術 ESL 雅思 / 託福	學術英語初級：聽說技巧 學術英語初級：閱讀和寫作技巧 自主學習的學習技巧 數學初級：基礎知識 計算初級：學術研究計算簡介 商業，科學和社會科學I.	學術英語II：聽說技巧 學術英語II：閱讀和寫作技巧 學生選擇以下4項 數學II：概率論，統計學和金融學 計算II：數據管理 商業II：商業研究 科學II：科學原理 社會科學II：社會中的認同與互動	學術英語III：聽說技巧 學術英語III：閱讀和寫作技巧 學生選擇以下4項 數學III：微積分與高級應用 計算III：數字通信 商業III：國際商業研究 科學三：普通科學 社會科學III：研究技巧和全球問題

GAC各國學分申請狀況

國家	許可情況	認證機構
美國	最多48個學分	美國教育委員會
澳洲	最多可省略1年的預科課程	大學入學中心 (UAC) - 新南威爾士州/ ACT 職業教育與培訓認證委員會 (VETAB)
英國 & 愛爾蘭	最多可省略1年的預科課程	國家學術認可資訊中心 (NARIC)

· GAC學分將根據學校，專業和年級而有所不同

GAC課程-大學入學榜單

| 2018

- Kwon, Mingyu : GAC GPA 2.6, 愛荷華州立大學心理學系
- Lee, Gyucheol : GAC GPA 2.6, 愛荷華大學工商管理學院
- Kim, Minjeong : GAC GPA 2.3, 愛荷華州立大學國際研究學系
- Kim, Jihoo : GAC GPA 2.0, 柏克萊學院
- Park, Hyeonwoo : GAC GPA 2.6, 愛荷華大學生物學系
- Choi, Inhye : GAC GPA 2.3, 俄克拉荷馬州立大學管理學院

| 2017

- Won, Jaeyeon : GAC GPA 2.3, 愛荷華州立大學國際研究學系
- Choi, Youngmin : GAC GPA 2.3, 愛荷華州立大學化學工程
- Lee, Hyorin : GAC GPA 2.3, 愛荷華州立大學管理學院
- Park, Sungyu : GAC GPA 2.3, 愛荷華州立大學機械工程

| 2016

- Cheon, Yujin : GAC GPA 2.6, 愛荷華大學
- Yu, Jaeryeong : GAC GPA 2.6, 愛荷華大學
- Kim, Yujin : GAC GPA 2.0, 密西根大學 - 弗林特生物學
- Oh, Minjun : GAC GPA 2.3, 愛荷華州立大學經濟學
- Song, Junseo : GAC GPA 2.6, 愛荷華大學工商管理學院
- Park, Jihoon : GAC GPA 2.6, 愛荷華大學會計學院

| 2015

- Kim, Youngmin : GAC GPA 2.3, 愛荷華大學
- Choi, Seongho : GAC GPA 2.0, 路易斯克拉克州立大學
- Seo, Sanghyeok : GAC GPA 2.3, 俄克拉荷馬州立大學
- Lee, Jungon : GAC GPA 2.3, 路易斯克拉克州立大學
- Kang, Junmin : GAC GPA 2.6, 賓夕法尼亞大學經濟學院
- Kim, Hyojin : GAC GPA 2.3, 俄克拉荷馬州立大學管理學院, 從喬治華盛頓大學轉學
- Park, Suyeon : GAC GPA 2.3, 俄克拉荷馬州立大學
- Kim, Cheolu : GAC GPA 2.3, 俄克拉荷馬州立大學經濟學學院
- Jang, Hyeonho : GAC GPA 2.6, 賓夕法尼亞大學化學工程大學
- Jung, Yuhyeon : GAC GPA 2.0, 柏克萊學院計算機科學, 從普渡大學轉學

| 2014

- Park, Gungu : GAC GPA 2.6, 愛荷華大學
- Lee, Joonggeon : GAC GPA 2.3, 愛荷華大學
- Han, dongsu : GAC GPA 2.3, 愛荷華州立大學供應鏈管理, 從賓夕法尼亞州立大學轉學
- Hwang, Youngjin : GAC GPA 2.0, 伯克利學院機械工程, 從賓厄姆頓大學 (紐約州立大學) 轉學
- Oh, sungsik : GAC GPA 2.6, 賓夕法尼亞大學經濟學院
- Kim, Junhyeon : GAC GPA 2.0, 柏克萊學院管理學院, 從賓夕法尼亞州立大學 (U Park) 轉學
- Kim, Youngmi : GAC GPA 2.6, 愛荷華大學通訊大學, 密西根州安娜堡學院 轉學

| 2013

- Song, Yung : GAC GPA 2.6, 澳洲墨爾本皇家理工大學
- Jo, Jinseung : GAC GPA 2.3, 俄克拉荷馬州立大學
- Yun, Jungsu : GAC GPA 2.0, 加州州立大學
- Moon, Jungo : GAC GPA 2.6, 愛荷華大學工商管理學院
- Kim, Yewon : GAC GPA 2.3, 費爾蒙特州立大學護理學院



SMEAG GLOBAL 冬/夏令營

SMEAG-培養具有國際觀瞻的全球人才

它是一所國際學校，旨在發展具有國際觀瞻的世界級人力資源，旨在長期直接進入國外知名大學，而不僅僅是培養具有良好口語人才。

從強化英語學習課程到韓語教師和菲律賓教師，強化英語學習課程有助於提高英語語言能力。

藉由多國學生的參與打造學員擁有國際觀瞻及視野，並且讓學生可以在自然環境中學習並且動靜皆宜。



創辦單位：SMEAG 全球教育中心

地點：SMEAG GLOBAL SCHOOL
(克拉克, 菲律賓)

週期

夏令營：七月中旬～八月底 (4, 6 周)

冬令營：十二月底～二月中 (4, 6, 8 周)

課程：ESL(初學者), 託福/雅思
(中高級程度學生)

目標學生：三年級～十年級





課程資訊彙整

ESL

適合3~6年級

針對小學生的ESL課程提供初級，初中級I，初中級II，中級I，中級II，共5個級別，旨在培養口語和聽力技能並建立英語信心。

SMEAG JUNIOR ESL課程涵蓋英語口語，聽力，寫作和閱讀的所有四個方面，並側重於提高語言學習的基本語言及聽力的能力。學生可以通過課堂上的各種教材設計活動，最大限度地提高英語使用量

初級	初中級 I & II	中級 I & II
<p>初級課程著重於通過簡單的語意，藉以提高學生的英語能力和自信心。透過這個過程，學生可以在英語會話的技能上有著顯著得進步。</p>	<p>初中級 I 課程的目的是使學生能夠透過開口說英文中，進而去理解流暢的口說聽力句型。此外，學校也在團體課程中大量的使用英文。</p> <p>中級前II 專注於使用適合英語會話的單詞和語法。團體課程使您能夠有效地學習英語技能和學習方法。</p>	<p>中級課程I 可以通過加強英語的四個基本領域來增強學生的英語語言技能，以便未來可以自由使用它們。通過學習自主學習方法，它加強了學術學習的基礎。</p> <p>中級II 允許學生在一定級別講英語，使學生能夠根據對學術英語的使用，通過主題討論進行邏輯交流。這使學生能夠理解和使用各種各樣的句子。</p>

托福/雅思

適合 7~10年級

托福 / 雅思課程使學生通過詞彙記憶適當掌握句子的結構，並學習如何熟悉許多句子結構和表達。口語和聽力技巧至關重要，因此我們通過各種主題的筆記/總結培訓課程，以及口語/寫作/閱讀/聽力，幫助學生培養寫作技巧和討論學習技巧。最後，該計劃的目標是建立使用英語溝通的信心。

托福/雅思中高級	托福/雅思高級
<p>透過各種對話和討論主題提升聽力技巧 提高口說能力，尤其是使用英語口語 在寫作中能簡單使用英語句子</p> <p>託福/雅思中級是學術部分的可適當幫助您掌握語法、詞彙和發音以及口語，閱讀，聽力和寫作。</p>	<p>通過對話和討論建立各種聽力技巧 - 提高各種類型文章的閱讀能力 - 獲得高等的口語能力，能說出適當的詞彙、語法和正確的發音</p> <p>提高各種類型的寫作技巧 托福/雅思高級讓您通過書面討論和口頭報告，進而專注於口語、閱讀、寫作和聽力，以及高級英語。使學生能夠撰寫學術句子，並邏輯性的討論各種英語討論，進而使用高級句子，並理解和使用各種類型的句子。</p>

每週計畫

周	計畫程式						
	第1天	第2天	第3天	第4天	第5天	第6天	第7天
第一周	入門級測試	正式課程	正式課程	正式課程	正式課程	正式課程	每週測試
	第8天	第9天	第10天	第11天	第12天	第13天	第14天
第二周	正式課程	正式課程/ 騎馬A	城市遊/ 購物1	正式課程	正式課程/ 騎馬B	正式課程	每週測試/ 精彩的比賽
	第15天	第16天	第17天	第18天	第19天	第20天	第21天
第三周	入門級測試	正式課程/ 騎馬C	水上樂園1	正式課程	正式課程/ 騎馬D	正式課程	每週測試/ 演講比賽1
	第22天	第23天	第24天	第25天	第26天	第27天	第28天
第四周	當地學校訪問/ 外展	正式課程/ 騎馬E	Sovic 遊艇	正式課程	正式課程/ 購物2	正式課程	每週測試/ 測驗蜜蜂
	第29天	第30天	第31天	第32天	第33天	第34天	第35天
第五周	正式課程	正式課程/ 騎馬F	海洋探險	正式課程	正式課程/ 騎馬G	正式課程	每週測試/ 有才能
	第36天	第37天	第38天	第39天	第40天	第41天	第42天
第六周	正式課程	正式課程/ 騎馬H	充氣 島	正式課程	正式課程/ 購物3	畢業考/ 歡送會	畢業/ 4/6離校
	第43天	第44天	第45天	第46天	第47天	第48天	第49天
第七周	正式課程	正式課程	沙箱	正式課程	正式課程	正式課程	每週測試/ 演講比賽
	第50天	第51天	第52天	第53天	第54天	第55天	第56天
第八周	正式課程	正式課程	水上樂園	正式課程	正式課程/ 購物4	畢業考/ 歡送會	畢業/ 離校

每日安排

時間	ESL (3~6年級)	托福/雅思 (7至10年級)
07:10 ~ 07:30	點名, 練習	點名, 練習
07:30 ~ 08:00	早餐/準備課程	早餐/準備課程
08:00 ~ 08:30	背誦詞彙	背誦詞彙
08:40 ~ 09:30	正式課程 I: 1	口語 I: 1
09:40 ~ 10:30	正式課程 I: 4	閱讀 I: 4
10:40 ~ 11:30	正式課程 I: 4	寫作 I: 4
11:40 ~ 12:30	正式課程 I: 8 (國際團體課)	聽力等級 I: 8
12:30 ~ 13:30	午餐	午餐
13:30 ~ 14:20	詞彙/正式課程 I: 1	詞彙/口語 I: 1
14:30 ~ 15:20	語法 I: 4	語法 I: 4
15:30 ~ 16:20	寫作計畫 I: 4	寫作計畫 I: 4
16:20 ~ 17:30	日常活動	日常活動
17:30 ~ 18:00	休息/洗澡	休息/洗澡
18:00 ~ 18:40	晚餐	晚餐
18:40 ~ 19:30	寫作日記/正式課程 I: 8 (國際團體課)	寫日記/聽力課 I: 8
19:40 ~ 20:30	有用的表達	有用的表達
20:30 ~ 20:50	零食時間	零食時間
21:00 ~ 21:40	自習	自習
21:40 ~ 22:00	點名	點名

戶外運動



SMEAG GLOBAL CAMP力爭為我們的學生提供最好的管理系統。

營地特色

- 01** | CAMP學員來自韓國、越南、中國、臺灣、俄羅斯及沙特青少年學生
- 02** | SMEAG國際學校全新的大容量營地
- 03** | 託福/雅思課程 (針對中學生和高中生的接受能力設置課程)
- 04** | **24小時聯繫管理程式**
助教與學生同吃同住，傾聽學生的需求，檢查每一個細節，並管理他們的學習和生活，包括健康狀況，住宿情況和英語日記。
- 05** | **每日進行多元化素質教育課程**
通過小組活動，孩子們學會培養正確的人格，關心和與他人交流。
- 06** | **各種進展活動**
水上樂園，海洋探險，跳島，度假村觀光體驗，騎馬體驗，義工活動，城市一日遊，購物
- 07** | **校外體驗活動**
“參與式志願者活動”，當地兒童和表演者在韓國用個性化的信件進行遊戲和捐贈
- 08** | 學校用心、家長安心的學生管理系統 (家長能通過網路確認學生上課情況)(SNS)
- 09** | 多元化的營養餐和特色小吃，適合學生的成長
- 10** | 嚴格落實的男女素色分離管理制度
- 11** | 持證護士，保安人員和司機在夜間24小時組成緊急救援隊
- 12** | 和達拉克衛生服務體系建立了快速醫療聯動系統

校園活動



SMEAG 5th Campus**MELBOURNE**SMEAG
GLOBAL EDUCATION

透過SMEAG的實習和語言培訓計劃， 開啟您在澳洲的美妙生活！

- 提供GAC / ACT計劃，邁向海外著名學府的第一步。
- 為跨國學生舉辦全球青少年營

獲得雅思，澳洲移民的PTE分數

提供專為申請TAFE，一般學院和大學的學生設計的EAP課程。

展開頂尖的實習計劃

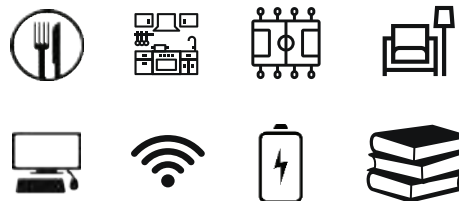
地點

SMEAG第五校區位於墨爾本，是澳洲第二大城市，人口400萬。墨爾本是一個兼具文化及教育的城市，同時擁有130種文化和150種語言，是個充滿活力的大熔爐城市。考量到其良好的生活環境，墨爾本被“經濟學人”雜誌連續第七年宣佈為世界上最宜居的城市。目前，許多學生選擇墨爾本作為他們的海外進修學習的地點。

條款和規則

- 住宿
- 學生村
- 學生宿舍
- 寄宿家庭

Facilities and Services



Program

ESL

IELTS

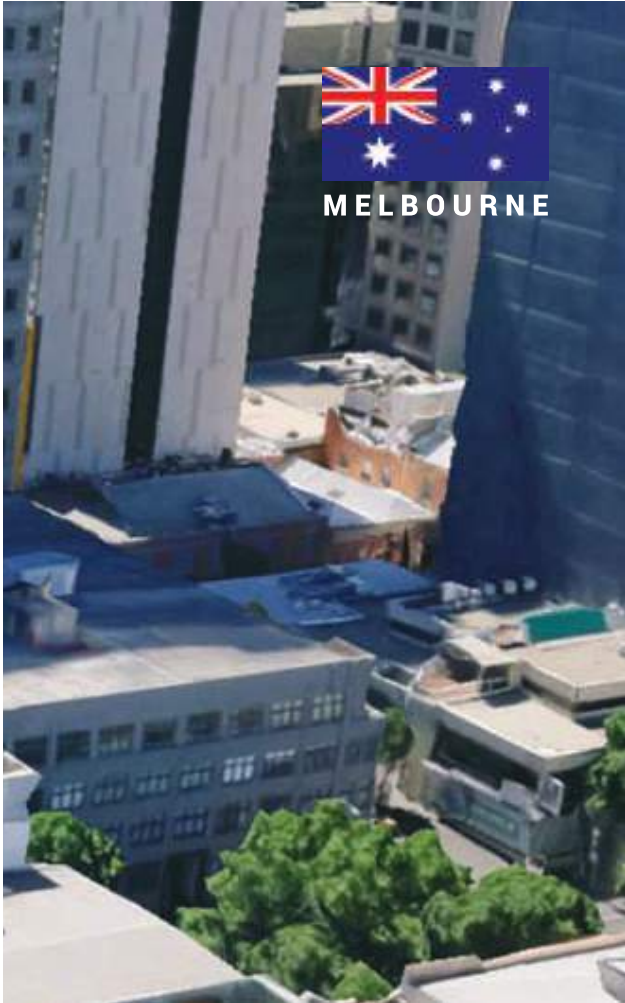
EAP

General
English

PTE

Homepage

www.smeag.com.au



MELBOURNE



Lecture Room



Discussion Lounge



Main Lobby



Computer Room



Kitchen



Student Lounge



SMEAG Students

MELBOURNE | 5th Campus



提供的課程

I 一般英語

CRICOS 課程代碼 098274G

它旨在為所有學生提供必要的語言技能。說明您提高日常使用的英語語言技能，如口語，聽力，閱讀，寫作，詞彙，習語，語法，發音和流利程度。

I EAP1 & EAP2

CRICOS 課程代碼 EAP 1: 098275G, EAP 2: 098276F

這個課程主要針對澳大利亞大學和其他高等教育機構的學習考試標準。

EAP 1和EAP 2課程週期各10周，如果連續上課，總共20周。

I IELTS 預備班/衝刺班

雅思課程將為學生提供定期的雅思官方考試服務和以學習策略的機會，如時間管理和處理壓力相關問題，並熟悉評分系統。

I PTE ACADEMIC

PTE Academic是目前在學習和移民方面收到國際充分認可的考試。這種測試在學生中越來越受歡迎。我們的教師是PTE方面的專家，將專注於幫助學生取得成績的策略和技能。

I CAMBRIDGE

這個課程適合從事或願投身於教育和商業企業領域的人才，這門考試的成績得到了全球廣泛國家的認可，也同時適合學習劍橋CAE考試預備課程的學生。

● 入學日期

每個星期一

● 課程周數

四周以上

● 每天課程360分鐘

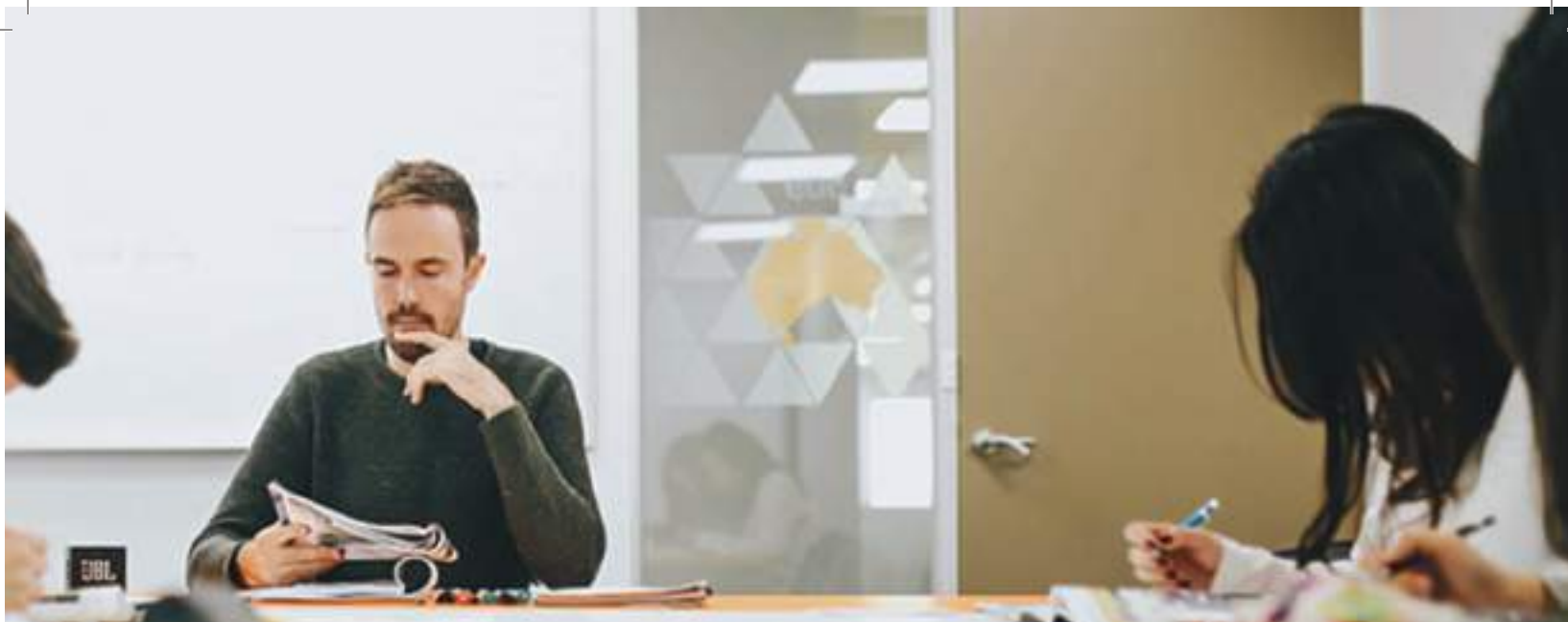
必修課2 (240min)

選修課 1 (120min)

校園配置

菲律賓 宿霧	菲律賓 克拉克	澳洲 墨爾本	韓國 首爾
		第五校區 (Mel)	





課程安排

時段		一般英文	EAP	雅思 預備班/衝刺班	PTE 學術	劍橋 FCE / CAE	
必修課程	早上	8:30 - 10:30	一般英文	EAP	雅思 預備班/衝刺班	PTE 學術	劍橋 FCE / CAE
	晚上	17:00 - 19:00					
	早上	10:30 - 11:00	休息時間				
	晚上	19:00 - 19:15					
	早上	11:00 - 13:00	一般英文	EAP	雅思 預備班/衝刺班	PTE 學術	劍橋 FCE / CAE
	晚上	19:15 - 21:15					
選修課程	13:30 - 15:20	工作•生活英語情境課堂•寫作強化班•演講訓練營•新聞角					
水準		高級初級 (5級)	中級到高級	中級到高級	中級到高級	FCE / CAE	
課程時長		20個小時	20個小時	20個小時	20個小時	20個小時	
學習階段		2-52周 (每級10周)	每個級別10周	每個級別10周	每個級別10周	每個級別10周	
班級人數		最多18名學生/短期課程8名學生					
入學日期		每逢星期一					
學術需求		無學術要求	EAP 1: 雅思5.0 或以上 EAP 2: 雅思5.5 或以上	預備班: 雅思5.0 或以上 衝刺班: 雅思5.5 或以上	雅思5.0或以上	FCE: 雅思5.0 或以上 CAE: 雅思5.5 或以上	

SMEAG優勢一覽

1 短期課程

20小時的必修面對面課程以及額外10小時的學術課程。我們的學術課程旨在為希望練習並在特定技能方面做得更好的學生設計為選修課程。

2 個性化的學習計畫

在學校學習的第一周後，教師將與學生進行15分鐘的評估會議，他們一起定制個人學習計畫。我們將持續關注學生的弱項，幫助他們更快地實現目標。

3 中期回饋+結課報告

學生在入學時就好收到一份中期課程報告，以評估學習期間的學業進展情況，畢業時也有結課報告。這將使他們能清晰的看到在SMEAG的點滴進步。

提供的課程

對於希望在澳大利亞獲得一些工作經驗的學生來說，我們的實習培養是一個很好的機會。通過我們的實習計畫，學生可以在相關領域實踐自己的所學並且提升相關技能，積累更多人際交往的經驗，祝您在未來的工作生活更加順風順水，同時增加您的專業經驗。請記住，設身處地的與澳大利亞人溝通和實踐，是最快提升和檢驗英語水準的方法。

學生可以根據自身的英語水準，選擇我們的4周、8周或12周的商務英語課程+實習的組合套餐。如果您的水準低於中級，您將先與我們一起學習，然後進行實習。我們也將確保您在澳大利亞工作順利舒適！

您希望在澳大利亞學習英語同時工作嗎？



旅館飯店實習計畫

- 我們的實習合作飯店遍佈澳大利亞各地
- 長達6個月的穩定實習
- 需要持有打工度假簽證的資格
- 最低英語水準要求IELTS 5.0或同等水準
- 澳大利亞法律認可的正規實習



專業實習生

- 在澳大利亞公司實習
- 3個月的實習工作
- 需要持有打工度假簽證的資格
- 最低英語水準要求IELTS 5.0或同等水準
- 在工作中鍛煉自身技能



寄宿家庭 / 交換生

- 語言掌握的更快
- 深度體驗澳大利亞文化
- 無需擔心租金
- 需要持有打工度假簽證的資格

住宿資訊

I Student Village

地點	South Yarra - 733 Punt Road, South Yarra Village City - 38 Howard Street, North Melbourne
交通	公共汽車 電車 火車 步行
交通耗時 到SMEAG 校區	South Yarra - 約20分鐘 (乘火車10分鐘) Village City - 約15分鐘 (乘電車10分鐘)

- 該信息由Ozihouse提供。



I Student Studio

地點	Bell City - 205 Bell Street, Preston, VIC 3072
交通	公共汽車或電車或火車
交通耗時 到SMEAG 校區	電車或公共汽車 - 約35分鐘 火車 - 約25分鐘

- 此信息由Lestudent8提供。



I 寄宿

地點	所有寄宿家庭都位於 Zone 1
交通	公共汽車或電車或火車或步行均可
交通耗時 到SMEAG 校區	平均40分鐘~1小時

- 該信息由Ozihouse提供。



SMEAG's 6th Campus

SME PACE

HAK LOUNGE



在韓國江南體驗SMEAG的雅思課程！

- 提供SMEAG效果顯著的著名雅思課程！

地點

江南區被認為是韓國的國家教育之都，在那裡可以享受各種各樣的教育。隨著江南區在國際化程度上的大幅度提升，該地區已成為尋求語言課程學生的目的地選項之一，象徵著韓國成為“學習旅遊”的一大躍進。SMEAG PACE位於江南車站區，也是融合藝術、戲劇、文學、音樂、時裝和展覽的文化藝術中心。

條款和規則

- 寫作作業/閱讀段落
- 每週五參加模擬考試
- 每週參加口語測試和會議。

Facilities and Services



Program

ESL

IELTS



SEOUL



Seminar Room



Online Class



Cafe



Study Room



Computer Room



1:1 Speaking Test



Group Class



課程提供

ESL意思是將英語作為第二語言。這是一項旨在提高英語水準的課程，以便非英語母語人士可以在英語環境中生活和學習。

SMEAG IELTS測試所有四種語言技能 - 聽力，閱讀，寫作和口語。由經過嚴格的七步選擇標準的最優秀教師和兩個月的強化培訓，SMEAG為學生提供最佳教育水準。

SMEAG首爾中心不僅有基礎英語課程，還有在韓國學習英語的雅思系統，可以透過在線1:1連接提供密切指導與關懷。

● 目標學生

需要出國留學或移民到不同的國家
需要以最短的速度獲得目標分數 時間
需要利用更深入的正式英語

● 入學日期

每個星期一

● 報名周期 - 超過12週

● 總課程: 4-6 小時

必修課程: 4小時 (每日)
口說測驗& 意見回饋(每週一次)
每週五模擬考



日程表

10:00~11:00	聽力團體課(線下)
11:00~12:00	口說團體課(線下)
12:00~13:00	午餐
13:00~14:00	1:1線上閱讀課
14:00~15:00	1:1線上寫作課
15:00~18:00	作業/口語考試(週一至週四) · 模擬考 (週五)

校園配置

菲律賓 宿霧	菲律賓 克拉克	澳洲 墨爾本	韓國 首爾
			第六校區 (SMEpace)

歐洲共同參考框架和雅思英文比較表

		CEFR		雅思
歐洲考試橫向對比 (CEFR)	優秀學生	C2	220	8.5 - 9.0
			200	
	基礎學生	C1	180	7.0 - 8.0
	入門學生	A2	160	5.0 - 6.5
			140	
	A1	120	3.5 - 4.5	
		100		
			0 - 3.0	

* CEFR(Common European Framework): 針對母語為非英語系國家的學員，明確制定程度的英語等級，其為世界公認作為英語評價的標準。



課表介紹

Program	Weekday					Weekend		
	Day Class [10~6 o'clock]			Evening Class [7~9 o'clock]		Day Class [10~6 o'clock]		
	ESL	IELTS		ESL	IELTS		IELTS	
5,5		6,0	5,5		6,0	6,0	6,5	
Regular Class(50min)	1:1 취약과목 Online	1:1 Reading Online		1:1 취약과목 Online	1:1 Reading/Writing Online		1:1 Reading Online	
		1:1 Writing Online			1:1 Writing Online		1:1 Writing Online	
	1:8 Listening/Speaking Offline	1:1 Listening Online		1:1 Speaking Online	1:1 Listening/Speaking Online		1:1 Listening Online	
		1:1 Speaking Online			1:1 Speaking Online		1:1 Speaking Online	
Assignment / Speaking test	Assignments & feedback [Mon.–Thu.], Speaking test: Once a week			N/A		Assignments & feedback [Sat.] Speaking test: Once a week		
Mocktest	Every Friday			Every Friday		Every Sunday		
Entry Score	N/A	KET 140 • IELTS 3.5 TOEFL 40 • BULATS 40 TOEIC 490 • PTE 28 or above	PET 160 • IELTS 5.0 TOEFL 60 • BULATS 60 TOEIC 680 • PTE 40 or above	N/A		PET 160 • IELTS 5.0 TOEFL 60 • BULATS 60 TOEIC 680 • PTE 40 or above	IELTS 6.0	
Textbook	CAMBRIDGE IELTS 10,11,12,13 + Supplementary Teaching Materials							
Note	※ Maximum 8 students for group classes ※ ESL students should take IELTS mocktest every Friday			※ Finish 1 book in 4weeks ※ All classes are taught in English				

SMEAG 首爾 雅思中心優勢

1 實用課程100%英語

SMEAG 首爾所提供的英語課程都是英語專業的雅思講師使用100%英文教授的。從解決問題到反饋，雅思課程側重於英語的實際情況。

2 “絕不” 片面演說

如果自己練習聽、說、讀、寫，您將不會有太大的進步。

SMEAG 首爾不只提供教師密切的反饋，也管理學生的作業與密切觀察進步的幅度。

3 有組織的課程以實現最大的學習效率

有組織的課程以實現最大的學習效率
SMEAG 首爾雅思課程有1: 8團體課程及1:1提供最有效率的主題式英語學習。

您將會在首爾雅思中心裡持續性的與老師進行學習。另外，線上課程也會在中心的電腦教室裡舉行。

GEORGIAN COLLEGE



使用高中成績單申請加拿大大學！

● 提供“建教合作”計劃

GEORGIAN大學建於1967年，已成為第一個提供“建教合作”計劃的加拿大教育機構，為的是提供專業人士更多學習的機會，您可以從中獲得寶貴的經驗。目前學校與許多各項領域的頂尖公司有著密切的合作關係。

地點

巴里是加拿大安大略省的一個城市。它坐落在錫姆科湖的西岸，城市以其悠閒，環保的氛圍而聞名。巴里是一個全年都擁有豐富自然美景的城市，冬天可以盡情享受滑雪樂趣，夏天則能在湖上度過悠閒的一天。另外，透過行走在加拿大巷弄中則能更深入的探索城市之美。

A popular major

Department of
Acupuncture

Department of
Nursing Science

Veterinary
Medicine

Department of
Optometry





ONTARIO



Sadron Centre



Georgian College Residence



Study Lounge



Classroom



Student Lounge



Theatre



Library



加拿大喬治亞學院 銜接課程

SMEAG Global Education目前與加拿大喬治亞學院簽署了合作備忘錄，學員將可以由SMEAG順利的申請入學。喬治亞學院設有實習工讀專案，所有畢業生經由該專案累積實務經驗，成為加拿大最高就業率的學院。通過提高畢業生就業率建立了良好的聲譽並有大多數安大略省大學生參加合作項目（超過5,000人），並且在所有22所安大略省英語語言學院中都是畢業生就業的第一名。大約90%畢業生於六個月內找到了工作。

- **目標學生**
願意為移民或教育目的學習並熟練掌握英語
- **入學日期**
每周周一
- **報名周期 - 超過12週**
- **總課程：每天625分鐘**
必修課程：360分鐘
學術特別班：90分鐘



日程表

07:30~09:00	早餐
08:40~09:25	1:1 雅思 口說課(上)
09:30~10:15	1:1 雅思 口說課(下)
10:25~11:10	1:1 雅思寫作(上)
11:15~12:00	1:1 雅思寫作(下)
12:00~13:00	午餐
13:00~13:45	1:4 雅思閱讀(上)
13:50~14:35	1:4 雅思閱讀(下)
14:45~15:30	1:8 雅思聽力(上)
15:35~16:20	1:8 雅思聽力(下)
16:30~17:15	學術選修課(上)
17:20~18:05	學術選修課(下)
17:30~19:00	晚餐

歐洲共同參考框架和劍橋英文比較表

		CEFR		ESL BY CAMBRIDGE				
歐洲考試橫向對比 (CEFR)	優秀學生	C2	220	C2 Proficiency				
			200					
	基礎學生	C1	180	140	C1 Advanced			
						B2	160	B2 First
							B1	
	入門學生	A2	120	100	A2 key			
					A1	100	Mover	Flyer
				Starter				

* CEFR(Common European Framework): 針對母語為非英語系國家的學員，明確制定程度的英語等級，其為世界公認作為英語評價的標準。

課程適用於CLASSIC 及國際學校

菲律賓宿霧	菲律賓克拉克	澳洲墨爾本	韓國首爾
第二校區 Classic			



課表介紹

課程		EAP課程
架構	必修課	雅思口說課(上)
		雅思口說課(下)
		雅思寫作(上)
		雅思寫作(下)
		雅思閱讀(上)
		雅思閱讀(下)
		雅思聽力(上)
		雅思聽力(下)
	學術特別課程 (強制)	寫作技巧 · 詞彙 研究大學選項 · 學修大學學分
注意事項	※ 所有學生都必須參加每個必修課和學術特別課程	

畢業後選擇移民海外或工作



格魯吉亞學院主修選項

電氣工程	建築技術	土木工程	機械工業	烹飪技巧	電腦編程
就業率96% 平均薪水 \$ 72,790加幣	就業率96% 平均薪水 \$60,960加幣	就業率95% 平均薪水 \$65,810加幣	就業率83% 平均薪水 \$70,278加幣	就業率75% 平均薪水 \$36,351加幣	就業率96% 平均薪水 \$84,787加幣

SMEAG ACTIVITIES

P H I L I P P I N E S

薄荷島一日遊

薄荷島一日遊帶您前往薄荷島的旅遊景點，如世界著名的巧克力山，享受難忘且充滿樂趣的旅程。還可以遇見世界上最小的靈長類動物眼鏡猴。



Oslob一日遊

體驗與友好的巨型鯨鯨一起游泳！鯨鯨是世界上最大的魚類而且牠們對人類是安全無虞的，通常不會對靠近牠們游泳的人做出攻擊反應。觀賞鯨鯨之餘，您也能一同參觀名為蘇米龍神奇瀑布，就像在電影“阿凡達”中的多層瀑布看起來像是水幕一樣漂亮。



Safari之旅

宿霧野生動物園及冒險樂園位於卡門市，距離宿霧市約有2小時車程。您可以騎狩獵卡車觀看斑馬、角馬和其他在大草原上放牧的動物，或者沿著路走至黑天鵝、鵝鵝和其他家禽築巢的地方漫步。另外，公園還有冒險活動，如拉鍊車、巨型鞦韆、天空自行車等等。



宿霧市遊

宿霧市擁有優越的城市環境、歷史及現代建築。參加我們的宿霧市之旅可以遊歷許多歷史遺跡和文化地標，如麥哲倫十字架、Basilica del St. Nino（教堂和博物館）、Casa Gorordo和Tops Hill。



SMEAG functions not only as an academy that provides comprehensive and extensive English language training to its students, it also presents them opportunities to explore the beautiful tropical destinations and visit stunning architectural wonders that Philippines has to offer. Moreover, students are given the chance to participate in various community outreach programs and experience the warmth of the Filipino culture. These activities ensure that their study with SMEAG is worthwhile and is something that they will surely remember.

Olango跳島

穿過宿霧海峽 (Cebu Strait)，探索奧蘭戈 (Olango) 海峽，在美麗的度假勝地卡薩布蘭卡 (Casa Blanca) 享受清涼的游泳和悠閒的午餐時光。



Nalusuan跳島

踏上前往Nalusuan島原始水域的旅程。Nalusuan島是所有海洋生物和大自然愛好者的海洋探索區域。你可以輕而易舉地觀賞豐富的海生生物。



水肺潛水

菲律賓擁有多樣化海洋物種。它是地球上生物多樣性最令人驚豔的地區之一。在菲律賓潛水時看到各種各樣的海洋生物肯定會讓你為之驚艷！如果想獲得水肺潛水執照，菲律賓無疑是最好的選擇！



志工活動

如果能抽出時間參加志願者活動，您將在宿霧擁有更豐富、更有意義的體驗。志工服務可以幫助您減輕壓力、找到朋友、與社區聯繫並學習新的技能，甚至提高您的語言能力。





ACADEMIC STAFF



經理

SMEAG GLOBAL EDUCATION聘請了來自韓國、日本、中國、越南和俄羅斯等不同國家的管理經理人員來幫助學生。他們盡最大努力幫助學生完成學業生活，並實現學業目標。

憑藉長期的經驗和卓越的技能，SMEAG教育的研發團隊致力於不僅開發優秀的教學方法、課程和系統，而且還致力於研究提高學生的英語技能的方法。



R & D



老師團隊領導

SMEAG教育系統中的教師分成許多團隊，每個團隊都有一個團隊領導來管理他們的團隊。與學術領導和學術主管一起，團隊領導負責管理並引導其團隊成員。通過嚴格的招聘流程和課堂模擬教學，SMEAG教師接受完整的培訓，使其成為最好的教師，滿足所有學生的需求。

學生的助理教師（SA教師）負責管理學生的學業進展。學生可以透過指定的SA老師來獲得他們的學術課表及日常的相關諮詢。



SA教師團隊



老師團隊

在接受定期培訓和教育研討會後，SMEAG教師將接受嚴格的評估和教學考核，為學生提供廣泛的知識教育，與學生維持有如同好友般的關係，學生可以隨時盡情分享他們的感受和心情。



Darling Tess Borgonia-Jayme

Academic Coordinator

我很高興歡迎您來到SMEAG GLOBAL EDUCATION INC.。感謝您選擇我們的學校，來幫助您學習並提高英語能力。學習英語對大多數非母語人士來說確實是一個挑戰，但是有其必要跟上全球化的腳步。

在SMEAG，我們致力於為每位學生提供淺顯易懂但又深具意義的英語學習方式。我們擁有優秀、充滿活力和智慧的教師，他們能掌握學生的需求並分享他們自己的知識，以便幫助學生加速並提高英語的學習效率，使英語不僅僅是一種言語，也能成為社會上的一項競爭利器。

因此，我們致力於不斷努力，提供更有優質有效的教學方法。

ADMINISTRATIVE STAFF



911團隊

從晚上到凌晨，由護士、保安和司機組成的911團隊負責為學生的安全和健康把關。



護士群

合格的護士在SMEAG的辦公室工作，負責檢查學生的健康狀況並提供適當的緊急醫療措施。



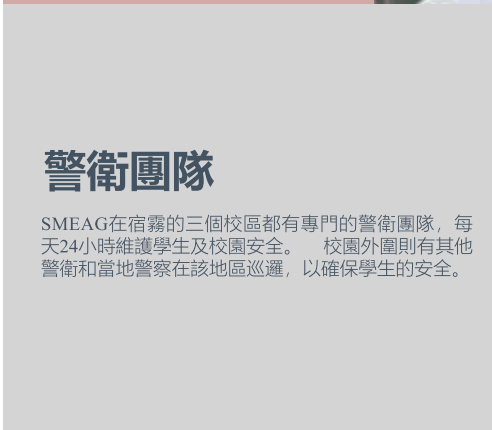
房務團隊

SMEAG的房務團隊每週一次在學生要求的指定時間中提供房務清潔服務，包括房間清潔，及預防流行病和床單/被子/枕套更換。



洗衣部門員工

SMEAG一周六天為學生提供洗衣服務。



警衛團隊

SMEAG在宿霧的三個校區都有專門的警衛團隊，每天24小時維護學生及校園安全。校園外圍則有其他警衛和當地警察在該地區巡邏，以確保學生的安全。



辦公室職員

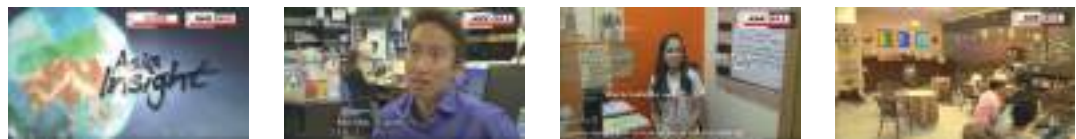
各單位行政人員致力於各種行政工作，如SSP申請、簽證延期，以及管理SMEAG自己的支付系統（電子貨幣卡）。學術職員則負責出勤紀錄、模擬考分數登記及安排每周模擬考測試。每位員工總是試圖讓學生適應更舒適的學校生活。



SMEAG IN MEDIA



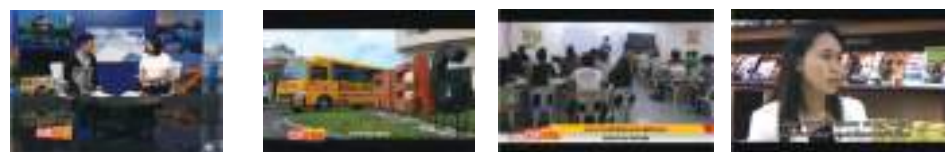
NHK WORLD: SMEAG Special Feature



Opening Ceremony of IELTS Resource Center in Cebu



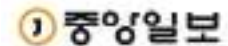
Study abroad in Philippines, Language Institutes in Cebu



SMEAG extends to the world for English education



Opening of SMEAG International School in Philippines and admission to English prestigious Universities



Official Test 2019 SCHEDULE



MONTH	ESL By Cambridge				IELTS				TOEFL	TOEIC	BULATS	PTE	ACT
	KET	PET	FCE	CAE	ACADEMIC		GENERAL						
					Academic	General	Academic	General					
JAN				12 Sat	5 Sat 12 Sat 19 Sat	5 Sat 19 Sat	5 Sat 12 Sat 17 Thu	12 Sat	5 Sat 12 Sat	19 Sat			
	FEB	23 Sat	23 Sat	9 Sat	2 Sat 9 Sat 14 Thu	9 Sat 14 Thu	2 Sat 9 Sat 23 Sat	12 Tue	2 Sat 16 Sat	16 Sat			8 Fri 9 Sat
					MAR	16 Sat	16 Sat	16 Sat	2 Sat 9 Sat 23 Sat	2 Sat 23 Sat	2 Sat 9 Sat 14 Thu	2 Sat	9 Sat 30 Sat
APR	13 Sat	13 Sat	13 Sat	6 Sat 13 Sat 27 Thu					6 Sat 27 Sat	6 Sat 13 Sat 25 Thu	6 Sat	6 Sat	13 Sat
				MAY	24 Fri	18 Sat	18 Sat	4 Sat 11 Sat 23 Thu	11 Sat 23 Thu	4 Sat 11 Sat 18 Sat	11 Sat	11 Sat 19 Sun	11 Sat
JUN	15 Sat	22 Sat	8 Sat					1 Sat 13 Thu 29 Sat	1 Sat 29 Sat	1 Sat 13 Thu 22 Sat	1 Sat	1 Sat 29 Sun	15 Sat
				JUL	27 Sat	27 Sat	27 Sat	6 Sat 20 Sat 27 Sat	6 Sat 27 Sat	6 Sat 18 Thu 20 Sat	6 Sat	20 Sat 20 Sat	20 Sat
AUG	10 Sat	10 Sat	22 Thu					1 Thu 17 Sat 24 Sat	1 Thu 17 Sat	6 Tue 18 Sun 20 Tue	1 Thu	3 Sat	17 Sat
				SEP			28 Sat	7 Sat 14 Sat 28 Sat	7 Sat 28 Sat	7 Sat 12 Thu 14 Sat	7 Sat	7 Sat	14 Sat
OCT	8 Sat	8 Sat	12 Sat					12 Sat 19 Sat 26 Sat	12 Sat 26 Sat	10 Thu 12 Sat 19 Sat	12 Sat	19 Sat 26 Sat	12 Sat
				NOV	23 Sat	16 Sat	16 Sat	7 Thu 23 Sat 30 Sat	7 Thu 23 Sat	7 Thu 16 Sat 30 Sat	7 Thu	9 Sat 10 Sun	9 Sat
DEC	14 Sat	14 Sat	14 Sat					7 Sat 12 Thu 14 Sat	7 Sat 14 Sat	7 Sat 12 Thu 14 Sat	7 Sat	7 Sat 14 Sat	7 Sat

▲ The test date specified in the above schedule may be changed by the appropriate testing agency.



EPILOGUE

CEBU



Khuha Sansanee | Thailand

เคยเรียนอยู่ที่ SMEAG 6 เดือน ตอนแรกลงเรียน ESL ที่สพาร์ตามแคมป์มาอย่างเดียวเลย 6 เดือนแต่หลังจากที่ไทยเรียนไม่ได้ 1 เดือนก็รู้สึกอยากมาพัฒนาตัวเองมากขึ้น เหนื่อยแต่ตั้งใจเรียนต่ออีกแค่ 2 เดือน และเปลี่ยนมาเรียน IELTS 5.5 อีก 3 เดือน ที่คลาสสิกแคมป์ เคยรู้สึกว่ายากแต่ถูกที่เลือก SMEAG เพราะว่าการใช้ชีวิตความเป็นอยู่ สิ่งอำนวยความสะดวกทุกอย่างสบายมาก เพื่อนส่วนใหญ่ก็เป็นคนต่างชาติ พวกเราเลยได้ใช้ภาษาอังกฤษเป็นศูนย์กลาง เรียนก็สนุก ครูก็ใจดี อยู่ในที่เหมือนอยู่บ้าน ถ้ามีโอกาสอยากกลับมาที่ SMEAG ค่ะ

I studied ESL in Sparta campus for 3 months and IELTS in Classic campus for 3 months also. I really love this kind of learning environment yet I am so ecstatic since I learned a lot from this school. I encountered many brilliant educators which made difference in my life.



Ekaterina Aleksandrova | Russia

Здесь я встретила людей из разных стран и разных культур а так же приобрела новых друзей. Благодаря опытным, открытым и добродушным преподавателям я получила опыт и знания в подготовке к экзамену IELTS а так же, повысила свой уровень разговорного английского до "Fluent". Не смотря на загруженное расписание, у меня всегда были силы и желание не пропускать занятия и узнавать больше с каждым уроком.

I have met interesting people from different countries and got new friends as well. With the help of skillful and kind teachers I gained a lot of experience and knowledge in IELTS preparation. Regardless the tight schedule I have never felt boring or tired. In contrast, I was really curious to know as much as possible during the lessons.



Junjie Cui | China

在这里我读的是"PRE IELTS"，每天有四节一对一课程以及四节团体课。团体课是一个认识外国同学的好机会，让你更自信的去跟同学沟通。专业的老师，也能适应多水平的教学。因为老师不懂中文，只能逼迫自己开口说英文跟老师对话。老师们都很耐心的用你能懂的简单词汇不厌其烦的更换方式或者是给你举更多的例子让你掌握这个知识，学校的换课制度也能满足我的所有需求。

Here I studied "PRE IELTS". There are four one-to-one classes and four group classes every day. Group class is a good chance to meet foreign students, so that you can communicate with them more confidently. Professional teachers can also adapt to multi-level teaching. Because the teacher does not understand Chinese, I can only force myself to speak English to talk to the teacher. Teachers are very patient to use simple words you can understand the way they go out of their way to change or give you more examples to let you master this knowledge, the school system can meet all my needs.

TARLAC



Mingyu Kwon | Korea

저는 필리핀 탈락에 위치한 SMEAG Global School Inc.에서 고 2,3 시절을 보냈고, 그시간은 제가 겪은 것 중 가장 기억에 남는 경험이였어요. 저는 이곳에서 학업 향상에 도움이 되며 여가생활 역시 즐길 수 있는 기회를 제공받았습니다. 또한 SMEAG School에서 생활하며 특히 커뮤니티에 스쿼드에 있어 많이 성장하고 실력을 향상시켰습니다. 따라서 저는 학교의 전폭적인 도움으로 아이오와 주립대학에 입학하겠다고 자랑스럽게 말할 수 있습니다.

I have spent my Senior High School years in SMEAG Global School Inc. in Tarlac, Philippines and it was the most memorable experience I have had. I was provided with opportunities that will help me improve in my studies and not to forget the leisure time. SMEAG have offered me so much in my growth and improvement especially in my communication skills. So I am proud to say that I made it to Iowa State University because of their help.



Phạm Đức Minh | Vietnam

SMEAG là một trường quốc tế với sinh viên đến từ Việt Nam, Hàn Quốc và Philippines. Với rất nhiều chương trình giảng dạy, đây là nơi tốt nhất cho sinh viên muốn thích nghi với môi trường tiếng Anh và chuẩn bị vào đại học. Ngoài ra với một số lượng lớn giáo viên thực sự thân thiện và với kiến thức hữu ích cho sinh viên, họ luôn cố gắng hết sức để hỗ trợ sinh viên từ học tập đến cả nhân đời sống. Họ đưa ra lời khuyên, chia sẻ câu chuyện, tất cả để giúp học sinh quên đi nỗi nhớ nhà. SMEAG là một nơi mà bạn nên đến để có thêm kinh nghiệm, nó sẽ là điều tốt nhất mà bạn có thể có trong cuộc sống của bạn.

SMEAG is an international school with the student come from Viet Nam, Korea and Philippines. With a lot of curriculum, this is the best place for student who want to adapt English environment and prepare for university. Also with a huge number of teachers who really friendly and helpful with student, they always try their best to assist student from academic to personal life. They give advices, share story, all to help student forget their homesick. SMEAG is a place that you should come and have experience, it will be the best thing that you can have in your life.



GUO ZHI TING | Taiwan

"我沒有想過會有這麼好玩又充實的營隊" 在SMEAG營隊與台灣學習英文情形不同，夏令營讓我了解如何真正的使用英文，我們每天都有很多的活動還有課程，周末我們也準備演講，團體比賽還有好聲音比賽，在這些活動中，除了有大量說英文的機會，我也認識了很多不同國籍的好朋友，更重要的是，每一個老師都非常的認真教學，我從一開始不敢講話到可以參加團隊討論，我真的很喜歡營隊的所有老師。希望可以再參加一次！

"SMEAG Camp is beyond my imagination." There is obvious difference between SMEAG Camp and studying English in Taiwan. Camp program has offers various activities and class, in the weekend, we need to prepare speech contest, group competition and "Good Voice", I learned how to use English here. Otherwise, I met friends who have different nationalities. The most impressive thing is, all of my teachers professionally taught me to become better in my English skill. At beginning, I could not talk, but gradually, as I attended by daily classes, I was able to join group discussion. I really admire all my camp teachers. I really want to join again!

AUSTRALIA



Pablo Faundez | Chile



Las clases son bastante dinámicas y puedes aprender mucho más que solo gramática, puedes practicar tu dicción y eso es lo más importante para mí. La calidad de los profesores es bastante buena y solo hablan en inglés en clases por lo que te ves en la necesidad de mejorar tu inglés rápidamente.

The classes are quite dynamic and you can learn much more than just grammar, you can practice your diction and that is the most important thing for me. The quality of the teachers is quite good and they only speak English in classes so you see yourself in the need to improve your English quickly.



Alessandro Benobile | Italy



Lorem ipsum dolor sit amet, consectetur adipiscing elit, sed diam nonummy nibh euismod tincidunt ut laoreet dolore magna aliquam erat volutpat. Ut wisi enim ad minim veniam, quis nostrud exerci Lorem ipsum dolor sit amet, consectetur adipiscing elit, sed diam nonummy nibh euismod tincidunt ut laoreet dolore magna aliquam erat volutpat. Ut wisi enim ad minim veniam, quis nostrud t wisi enim ad minim veniam, quis

In my opinion it has been a wonderful experience the staff is very well prepared, very welcoming teachers can meet different people from different nationalities, and is a great experience and to be recommended to all those who want to improve or learn English



Bokyeong Song | Korea



처음 학교에 오리엔테이션에 갔을 때 놀라울 정도로 깔끔한 학교가 너무 좋았습니다. 떨리는 마음으로 학교시험을 봤는데 시험을 봐주시는 선생님들이 너무 친절하셔서 그 마음도 금방 기대감으로 바뀌었고 즐거운 마음으로 학원생활에 임했던 것 같습니다. 저는 영어 학원생활이 두번째인데도 첫 수업 때 굉장히 긴장했는데 적극적인 선생님의 수업으로 밝은 분위기 속에서 수업을 했어요! 최고의 어학원 SMEAG 좋은 수업과 좋은 추억을 만들어 주셔서 감사합니다

When I went to the Orientation at SMEAG, I was surprised because the school's atmosphere is so neat and clean. I had a placement test with nervousness, but I was so excited about the teachers who were conducting the exam at the school, and I immediately changed my mind about studying here and I can now enjoy the school life. I was really nervous during the first class even though it was my second English school, but our class is always energetic, enthusiastic and happy with professional and active teachers. Thank you for everything with the best lessons and memories at SMEAG.



Maria Angelica Barrera Naranjo | Colombia



En realidad me senti super bien en este colegio, los profesores, las personas del área administrativa son muy amables en general me gusto mucho tambien las instalaciones son muy comodas y bonitas. Es también muy bueno que en las clases haya diversidad de culturas y como consejo que en un futuro no vayan a caer en el error común en los colegios

When I went to the Orientation at SMEAG, I was surprised because the school's atmosphere is so neat and clean. I had a placement test with nervousness, but I was so excited about the teachers who were conducting the exam at the school, and I immediately changed my mind about studying here and I can now enjoy the school life. I was really nervous during the first class even though it was my second English school, but our class is always energetic, enthusiastic and happy with professional and active teachers. Thank you for everything with the best lessons and memories at SMEAG.



Natsuki Miura | Japan



少人数だった為、丁寧なフィードバックを頂けたのが良かったです。また、講師がIELTS試験管なので、採点機中んや高得点に繋げるテクニックなど、試験管にしか分からない事をたくさん学べたのも有り難かったです。夜間コースが現在のこのクラスのみという事で、静かで集中しやすい環境で勉強することが出来た点でも、このクラスで学べて良かったなと思いました。ありがとうございました。

Because it was a small group, it was good that I got polite feedback. Also, since the teacher was IELTS examiner, I was also unlikely to have learned many things that only the examiner can understand, such as scoring how to mark and techniques that can lead to high scores. I thought that it was good to learn in this class, even though I could study in a quiet and easy-to-focus environment because the night course is now only this class. Thank you very much.



Agustin Belen | Uruguay



He tenido una muy buena experiencia honestamente, me he dado cuenta de lo importante que son las clases y lo práctico que pueden ser en el día a día y sin duda que ha sido gracias a los profesores.

I have had a very good experience honestly, I have realized how important the classes are and how practical they can be on a day to day basis and without a doubt that it has been thanks to the teachers.

行政規則及相關規定



一般規定

1. 學校名稱

本校正式登錄名稱爲SMEAG GLOBAL EDUCATION
第1校區爲SPARTA, 第2校區爲CLASSIC, 第3校區稱爲 CAPITAL,
國際學校登錄名稱爲 SMEAG GLOBAL SCHOOL

2. 同意書

SMEAG 所有學員在正式上課前須在同意書上簽名,
簽名表示同意遵守同意書內容並依循學習及行政所有相關規定。

3. 學習規定

學生在遵守學校規則的前提下, 可以享受愉悅的學習生活, 為了避免研修期間發生意外, 建議學生到達菲律賓前, 於臺灣自行投保, 對於意外所有的損失請向保險公司申請理賠。
SMEAG不負任何損害賠償責任。

4. 退校後的退款

學生因不當行為而被退校時, 將不會獲得任何退款。
最後一週被退校的學生將無法獲得押金, 會以該學生名義捐助給窮困的人們。

5. 責任終結

學生被退校後, 學校對學生的所有責任終結。

6. 註冊與延長學習期間

1. 註冊費用爲美金100元, 確認註冊後, 註冊費用將不退還。
2. 註冊後5個工作天內學校將提供註冊證書, 學習費用須於開始學習前兩週完成匯款。
3. 如學生有延期需求, 須於4週前完成申請延期手續, 並於開始延期2週前繳清費用, 否則課程及宿舍將被取消。
4. 註冊學習期間後, 到達時間及學習期間可以變更一次, 第2次變更相關資料會收取美金100, 否則宿舍及學習期間無法再次變更。
5. 學生之間不得互相轉換課程及學習費用。
6. 以下相關費用須由學生本人負擔
 - 1) 簽證延期費用: 簽證費用是非菲律賓移民局根據學生滯留期間長度所訂定, 到達SMEAG後總費用須一次交付予負責簽證行政職員。
 - 2) SSP費用(特別學習許可): 持有觀光簽證者, 須另外繳交費用轉換觀光簽證爲學習簽證, 有效期間爲6個月。
 - 3) ACR I-CARD : I-CARD 為所有在菲律賓與辦理延簽之外國籍人士所須持有的證件, 為表彰外國人在菲律賓合法居住之資格。
 - 4) 課程及宿舍變更費用: SMEAG會收取課程及宿舍變更相關費用
 - 5) 其他支出: 旅遊, 醫療費用, 通訊費用, 水電費以及個人生活支出須由學生自行負擔。
- 6.7 為了保障校園安全, 學生須註明傳染性疾病, 過敏, 或身體殘疾情況, 與記載不實者, 學校將把學生遣返回國。經SMEAG判斷對其他學生有威脅性或傳染可能性時, 學校有權拒絕該生入學。

7. 退款政策

7.1 到達前

- 1) 到校預定日前2週申請取消註冊, 學校將扣除註冊費後, 全額退款。
- 2) 到校預定日2週至4 天內申請取消註冊: 學校將扣除註冊費用及2週宿舍費用後, 退還餘款。
- 3) 到校預定日3天至前預定日 申請取消註冊: 學校將扣除註冊費用、4週宿舍費用, 以及1週的課程費用後, 退還餘款。

分類	註冊費	宿舍費用	課程費
14天前取消	無退款	全額退款	全額退款
14-4天前取消	無退款	扣除2週宿舍費用	全額退款
3天至到達當日取消	無退款	扣除4週宿舍費用	扣除1週課程費

7.2 到達後

- 1) 如學生於到達SMEAG後申請退款, 學校將扣除2週課程費用及8週宿舍費用後, 退還餘款。
- 2) 課程開始後, 退款將4 週爲退款單位, 退款金額爲剩餘費用的60%。
- 3) SMEAG將於申請退款後30日內, 透過個人或代辦退還餘款。
- 4) 倘學生於課程開始後缺席3週並未通知學校, 校方將不予退款。
- 5) 如學生於預定到達日後到達, 或學習期間的曠課, 均不會有任何形式退款或是補課。

申請取消期間	課程費退款	宿舍費退款	備註
整個學習期間前50%以內	60%	60%	如因個人嚴重疾病或直系親屬死亡的情況, SMEAG將退還剩餘費用的50% (須提供醫療或相關證明)
整個學習期間後50%	無退款	無退款	

- 6) 報名12週以上特別是保證班學生, 以官方考試報名日期為準, 學習週數會以4週爲單位, 60%的退款方式進行。

8. 休學相關規定

- 8.1 剩餘學習週數4週以上學生可以申請休學。
- 8.2 SMEAG 會於扣除2週學習其間後, 對剩餘期間予以保留, 休學的保留時間爲6個月。
- 8.3 簽證延簽費用及已支付的SSP費用將不予退款, 用學生須再次支付返校後的簽證延簽及SSP費用。
- 8.4 返校前須確認學校仍有宿舍
- 8.5 再次返校學校將不提供接機服務。

9. 免責事項

- 9.1 因天災或不可抗力造成的學習期間延遲, SMEAG及簽約代理商將不付任何責任。
 - 9.2 對於未得學校許可擅自行動所造成的事故, SMEAG及簽約代理商將不付任何責任。
 - 9.3 學生在外出旅行及外宿所發生的任何事故, SMEAG及簽約代理商將不付任何責任。
 - 9.4 每週課程基本爲5日, 惟因菲律賓國定假日或國情上原因放假, SMEAG不予補償。
 - 9.5 因匯率變更或換金上升, 菲律賓政府授權SMEAG可依據管理權利, 調整整體價格10%。
- 如有必要時, SMEAG可調整學生入學日、課程、研修期間長度, 以維持學校教學品質。
況下, 價格可能會上漲。
- 9.6 違反SMEAG 規定, 無故缺席, 暴力、態度不佳造成不正學習風氣的學生, SMEAG 有權力將學生處以退校處分。
 - 9.7 學生欲聚集會對校方產生損失的情形下, 所有學生將直接被給予退還處分, 並且學生應賠償相應的金額。
 - 9.8 學生如受到退校處分或涉及退款相關事項, SMEAG 將通知學生代理商或父母。

學習規定

1. 課程出席率及更換課程規定

- 1.1 上課時間及教師分配爲SMEAG固有權利, 學生不可先行提議。
- 1.2 學生必須在鐘響5分鐘內進入教室, 否則將被記以缺席。
- 1.3 為保持校園風氣及課堂上的禮儀, 請學生穿著適當服儀, 不宜過於暴露。
- 1.4 原則上, 每2週可以更換教師2次。學生可於星期四向學生輔導員(Sateachers)領取換課單, 並須於6PM前完成申請。學校會依據警告次數, 在學期間, 出缺席率配給對應教師。學生將於次週週一獲得新的課程表。
- 1.5 教師如因工資糾紛或辭職無法換課, 或因教師個人因素缺席早退等情況下, 學生將會由代課老師代課。
- 1.6 在疾病、更換機票、領取郵件包裹以及獲得經理的許可情況, 學生的缺席將不會被記錄。但學生必須提供病歷、新機票、領件收據等相關證明。
- 1.7 更換課程的學生必須繳交500披索的行政手續費用。

2. 斯巴達課程及週末的模擬考試

- 2.1 SMEAG學生到達後必須依照各校區規定出席早晨及晚間斯巴達課程。
- 2.2 學生參加期間出席率低於90%將被給予學習警告。
 - 1) 第1校區SPARTA校區: 全數學習期間強制參加斯巴達課程。
 - 2) 第2校區 CLASSIC校區 & 第3校區Capital 校區: 入學後前4週強制參加。
- 2.3 斯巴達課程將會於第2天的晚間開始。
- 2.4 全部的學生均須依照各校區課程規定參加模擬考試(分級測試, 劍橋英文測試, 雅思, 多益, 托福)
- 2.5 未參加週末模擬考的學生, SMEAG 將會給予學術警告。

3. 結業證書

SMEAG的結業證書會提供給出席率達80%以上學生, 學生亦可向辦公室索取學習期間模擬考成績及出席率。

行政規則

1. 宿舍規定

- 1.1 宿舍分配爲SMEAG固有權利, 學生在沒有充分理由下, 須接受被分配的房間。
- 1.2 學生因個人原因更換宿舍時須交付500披索手續費。(更換校區的情形, 第1次不收取手續費, 自第2次更換校區起開始交付手續費)
- 1.3 學生須簽訂協議書並遵守宿舍規則, 倘於學習區間違反規定, 學校有權給予警告或是退校處分。
- 1.4 私人衛浴用品請自行準備, SMEAG不予以提供。
- 1.5 SMEAG教師因工資糾紛或辭職原因造成不能講課, 或因個人不可避理由早退、遲到或缺席等情況, 學校將提供其他教師代課。
- 1.6 校內設施物品爲SMEAG財產, 學生不可隨意移動或損壞, 如有任何損害, 學生需支付相應賠償金額。
- 1.7 在宿舍及公共區域為了避免火災, 有害蟲類, 禁止飲食及烹飪, 學生須於學校餐廳內飲食, 違反此規定學生將會得到行政警告。

2. 押金

- 2.1 SMEAG爲了確保房間狀態, 每位學生需繳交2500披索押金, 至離校前房間無損壞會完全返還學生。
- 2.2 房間鑰匙押金爲300PESO, 學生於離校前如能歸還, 學校鑰匙押金返還給學生。
- 2.3 E-Money 卡的押金爲200PESO, 學生於離校前如能完整歸還E-MONEY卡, 學校會將卡中剩餘金額及押金退還給學生。
- 2.4 學生有義務支付依照用量所對應的電費, 水費爲每人每日10披索, 學生可以申請確認電表。

3. 門禁及參訪規定

- 3.1 所有的學生必須嚴格遵守門禁時間。
 - 1) 第一校區, SPARTA 校區: 週間禁止外出, 週六及假日允許外出, 但學生須於10PM前返回。週日或假日的最後一天, 學生必須於 9PM 前返回校區並參與晚間斯巴達課程
 - 2) 第二校區, CLASSIC 校區: 門禁時間於週間爲9PM 至 5AM, 於週末, 假日爲 11PM 至 5AM.
 - 3) 第三校區, CAPITAL 校區: 門禁時間爲每日的11PM 至 5AM。
 - 4) 學生如有外出或旅遊需求, 須經過行政經理的許可。(斯巴達校區)

- 3.2 嚴格禁止學生跨越異性警戒線或進入異性房間。
- 3.3 SMEAG 警衛及安全人員將嚴格查驗外部人士身分: 即便以得到進入學校的許可, 也嚴禁進入宿舍內部。

4. 飲酒及抽菸的規範

- 4.1 嚴禁攜帶酒精類飲料進入校區。
暴力行為、破壞校園物品、飲酒、打架等, 將依照學校的行政規則處以警告或退校。
- 4.2 為維護校園環境, 學校於指定區域設定吸菸區, 如在室內/吸菸區外抽菸或丟菸蒂, 學生將獲得1支警告, 及1000披索的罰款

5. 房間清潔以及洗衣服務

- 5.1 每週學生有1次的清房服務, 如有正當理由, 學生可至辦公室申請同週第2次打掃。
- 5.2 學校提供每位學生2天1次的清洗衣物服務, 在指定的時間及地點可取得乾淨的衣物。
如果有精緻或昂貴的衣物, SMEAG可拒絕提供清潔服務, 並對衣物顏色改變或損害不負任何賠償責任。
任何衣物丟失或是損壞將獲得合理賠償。

6. 警告及退校情形

- 6.1 學生將不會收到警告, 學校將直接處以退校: 跨越異性警戒線、校內喝酒、誹謗校譽。
- 6.2 學生將收到警告並且退校: 出席率低於50%、校園內破壞安寧、暴力行為、威脅或攻擊經理等, SMEAG有決定學生警告數的權利。
- 6.3 當獲得5支警告時, 學校將以退校處理。

宿舍規則



宿舍規則

- 1) 成爲一個健康的公民，爲社會做出貢獻，有愛心，彼此合作。
- 2) 創造可促進教育和提供自我實現的基礎氛圍。
- 3) 學會關心對方，體諒他人，努力透過宿舍生活，成爲一個堂堂正正的人。

<4 prides of SMEAG International Students>

- One. We have grand possibilities.
One. We have faith in certain victory.
One. We have a compassionate warm heart.
One. We have a true sense of caring and respecting for each other.

*SMEAG Global School enforces the following dormitory rules and regulations for every student to abide by.

1. 基本宿舍指南

宿舍是一個可以提高學生道德素質的地方，為了創造最好的學習環境，因此，下面的規則必須遵守，維護宿舍的品質。

- 1-1 在宿舍每個學生都應該在SMEAG中心感到驕傲，做他或她最好的一面，以提高學術能力和良好的道德品質。
- 1-2 每個學生都必須完成他或她的角色，作爲一個學生，不該有任何異常怪異行爲。
- 1-3 每個學生都應該通過維持秩序培養公民的文化意識，並做他或她最好的一面而非引起其他學生的任何不便。
- 1-4 每個學生不能破壞宿舍的設施和須良好的愛護與使用它們。
- 1-5 每個學生都必須了解和遵守宿舍規章制度，也跟著宿舍管理員的指示。
- 1-6 每個學生都應該相互尊重，面帶微笑迎接，也要有禮貌與宿舍的人員。
- 1-7 每個學生必須學團隊合作的精神，應有「我們第一，而不是我」第一個觀念，並時時幫助他人。
- 1-8 每一個學生，講話禮貌和友善的對待學校員工，家長，遊客和同學。
- 1-9 所有的設施和宿舍的設備屬於學校財產，因此，如果學生惡意破壞，他或她將被要求賠償其損失。
- 1-10 任何違法的聚會是不被允許的。智慧型手機，漫畫，色情照片和幻想小說具有阻礙學習環境的可能性事物不能出現在宿舍內。
- 1-11 不允許在宿舍裡的任何地方開伙。
- 1-12 為了讓每個學生擁有良好的睡眠和提高學習效率，會擾亂他人的行爲必須避免諸如具有聊天，走動，洗衣和22:00後洗澡。
- 1-13 跑步和區踏在宿舍是不允許的。
- 1-14 不允許宿舍走動只穿著內衣褲。
- 1-15 每個學生必須穿戴全套校服。
- 1-16 房間安排由經理每學期進行規劃。
- 1-17 每個學生都不允許在使用他或她的手機。該手機將提供給學生們每週五的22:00，再在每個星期日的22:00保管。如果不守這個規則，學生將被處以罰分，並將於本週禁足。（在假日的情況下，手機會提前一天22:00發還）
- 1-18 這是絕對禁止飲酒和吸煙的校園內。

2. 個人衛生保健

- 2-1 為了給其他人更愉快的心情，每位學生都應當每天洗澡、保持整齊的服裝儀容
- 2-2 床單應定期清洗及更換，保持清潔
- 2-3 準時在用餐時間吃飯
- 2-4 在緊急情況時，應當立即通報學校工作人員
- 2-5 每一個學生都應當有正常的生活作息，並且多運動，鍛鍊身體，保持身體健康。
- 2-6 每位學生每天都應當有足夠的睡眠，得到好的睡眠品質及健康

3. 居住宿舍

- 3-1 宿舍房間主要功能爲提供學生休息及睡覺用；禁止在房間內大聲喧嘩或辦派對活動
- 3-2 請勿破壞房間內的物品，如：衣櫃、床、垃圾桶等
- 3-3 每位學生必須經常注意冷氣和寢具設施，如果發現有任何的損壞，請通報學校及修理
- 3-4 請勿將垃圾丟出窗外（不要試圖打開窗戶及紗窗）
- 3-5 請保持房間內的整潔，房間內禁止任何食物（麵、披薩、外賣、速食和蛋糕）以維持房間的整潔度。食物必須放在指定的區域
- 3-6 儲物櫃平常是管制上鎖的，如果學生需要存放個人貴重物品，請跟校方管理人員詢問
- 3-7 23:00寢室內應當熄燈睡覺
- 3-8 外出時，請隨手關燈及冷氣（如果沒有，將給予處分）
- 3-9 禁止訪客（同學或朋友）進入房間內
- 3-10 每位學生都必須自行準備盥洗用品，請勿借用他人的

4. 學生休息室使用

- 4-1 請勿破壞休息室內的設施，請正確使用休息室內的設施（麥克風、遙控器及喇叭）
- 4-2 每位學生必須遵守休息室的開放使用時間
- 4-3 當離開休息室時，若室內沒有其他人，請記得隨手關燈、冷氣及其他電子設備
- 4-4 休息室內禁止攜帶任何食物入內及飲食
- 4-5 每位學生都必須注意自身的貴重物品。（學校將不承擔任何損失及管理責任）

5. 洗衣指南

- 5-1 依照洗衣時間表，在上學前，應把衣物放在個人籃子裡，並填寫房間及衣物件數表格。
- 5-2 為了不混到其他人的衣服，每個學生都應該明確填寫個人衣服單子並且簽名。

6. 門禁管理

- 6-1 宿舍嚴格管制就寢及外出時間，以維持良好的學習環境及宿舍生活品質
- 6-2 僅有在假日才允許出門，以及在周末時間須按照班車時間表。
- * 如果學生不能按照班車時間表，走出去是不可能的。如果學生錯過班車時間，學生將會被給予扣分。
- 6-3 不允許穿拖鞋出門的時候，每個學生都必須穿著整齊的服裝以及一雙休閒鞋或布鞋。

詳細宿舍規則

以下是額外的宿舍規定
每個學生都必須遵守這些規則，使我們的學校更好，創造舒適的生活環境。

1. 宿舍內請保持安靜

- ① 走路時請輕聲，請輕輕開關門，輕聲說話，不要奔跑。
- ② 晚上11點後禁止訪客，也禁止在走廊上走動

2. 禮貌對待身邊的每一個人，面帶微笑問候

- ① 當你外出時，請隨手關燈、冷氣及水龍頭

3. 環境整潔

- ① 起床後/打掃後/整理房間後/清空垃圾桶後，請記得打開窗戶保持宿舍內良好通風
- ② 不要亂丟垃圾
- ③ 適當的使用飲水機（注意水不要亂灑到地上，請不要在飲水機上清洗杯子）

4. 節約能源

- ① 當你外出時，請隨手關燈、冷氣及水龍頭

- ② 珍惜盤中食物，不浪費，不貪多
- ③ 請不要把回收物品丟進垃圾桶中，請做好垃圾分類

5. 個人衛生

- ① 床單、被單：每星期更換毛毯和床單一次
若有皮膚炎的人應更頻繁的換床單、被單
- ② 身體保持清潔：進入房間時，請用肥皂洗手。
(記住，像是眼部感染的疾病，很可能也會傳染給他人)

7. 點名

- 分爲「早晨點名」、「夜間點名」和「特別點名」
- 7-1 早上6:40分開始點名。如果學生遲到或缺席，將會給予學生警告
 - 7-2 晚間點名時間於22:00
 - 7-3 每個學生必須穿著訓練服參加點名
 - 7-4 特別點名是由宿舍管理員決定

8. 進入學校宿舍前的準備

- 8-1 學校已提供床具。
- 8-2 衣服：每位學生請自行車先準備四套衣服以上
- 8-3 個人盥洗用品：洗髮精，香皂，牙刷，牙膏，毛巾，化妝水，杯子和衛生紙
其他物品可以在距離SMEAG學校附近的商店中購買
- 8-4 學習資料：可以的話，請自行車先準備好個人的USB、或筆記本
- 8-5 現金或信用卡：任何的卡片只要標示VISA卡，皆有可能可以在此使用
- 8-6 一雙室內拖鞋或拖鞋（走路不會有太大聲音的鞋）
- 8-8 可以使用電話，或電子辭典或電腦等電子產品，但是請注意可能會有弄丟的風險
- 8-9 違禁物品

- ① 電子產品：如電風扇、電熨斗、電熱毯、燈、燈籠、易燃物、電湯匙、加熱器、火柴和打火機等
- ② 一些與學習不相關的書籍如：漫畫和言情小說等
- ③ 地板必須保持清潔，不可放置書架、衣服箱等雜物
- ④ 校園內嚴禁賭博及任何撲克牌、任何遊戲的卡片和危險物品
- ⑤ 禁止破壞宿舍天花板、地板、牆壁等，包含螺絲釘等物品

9. 紀律處分條例

A. 嘉獎

點數	內容
2 點	可以由經理給予
1 點	可以由SA老師給予 (一週不能超過5點)

B. 懲罰

點數	內容
Disciplinary Committee referral (退校)	<ol style="list-style-type: none"> ① 被指控校園暴力、並且需要與受害者隔離 ② 抽菸、喝酒、吸菸和服用毒品或類似藥物 ③ 學生犯下錯誤已損害校譽、學校名聲的情況 ④ 不聽從指示，並對學校工作人員或教師做侮辱性的。 ⑤ 故意破壞宿舍設施 ⑥ 校園暴力，向他人刑訊逼供錢或貴重物品 ⑦ 不小心造成火災。 ⑧ 被捲入性虐待 ⑨ 涉入騷擾或毀謗學校校譽事件
-5 點	<ol style="list-style-type: none"> ① 非法侵入 ② 煽動其他學生和反辦學的叛亂 ③ 在上學期間不上課，在沒有被允許的情況下私自待在宿舍裡 ④ 逃課或在沒有被允許的情況下擅自早退，造成混亂 (包含夜間及週修課) ⑤ 沒參加點名
-2 點	<ol style="list-style-type: none"> ① 使用電子設備觀看違法動畫片、遊戲、等視頻短片。 ② 攜帶成人漫畫及言情小說 ③ 在宿舍裡製造噪音 ④ 邀請陌生人進入宿舍
-1 點	<ol style="list-style-type: none"> ① 睡別人的寢室 ② 違反宵禁時間 ③ 攜帶速食至寢室，如：麵條、炸機、漢堡等 (只有飲料可以放在房間冰箱內) ④ 點名遲到 ⑤ 個人無法維持內務，造成房間混亂 ⑥ 鬧鐘或23:00後發出噪音 (在房間裡的每一個學生都會一起被罰) ⑦ 團體造成房間凌亂、骯髒 (在房間裡的每一個學生都會一起被罰) ⑧ 在宿舍外面穿拖鞋 ⑨ 不遵守管理者和教師的指示

※所有的違反情狀會在經理審訊後給予學生處分。

<處分表>

- 點數	-5	-10	-15
處分	禁止使用手機/通訊器材	禁止外出及禁止使用手機/通訊器材	退校

* 倘有違反情事，會由2位以上經理及SA考核情狀後，與學生處分點數

11. 其他

- ※ 上學時穿著整齊
- ※ 準時到學校上課
- ※ 當有相關設施或其他問題，請向經理報告
- ※ 嘗試讓自己做到最好的節約能源，如：節約電力和水